

**Canon**

**PIXMA G4110 series**

**Getting Started**

**Guía de inicio**

**Para Começar**

Read **Safety and Important Information**  
(addendum) first.

Lea primero **Información de seguridad  
e información importante** (apéndice).

Leia **Informações Importantes e Sobre  
Segurança** (adendo) primeiro.



Q T 6 2 2 6 3 V 0 1

# 1



Installing the Printer.....page 1

Instalación de la impresora.....página 1

Instalando a impressora .....página 1

# 2



Connecting with Computer and Smartphone/Tablet.....page 4

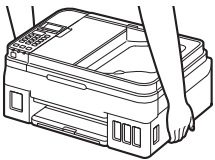
Conexión con el ordenador y con el teléfono inteligente o la tableta.....página 4

Conectando a um computador e smartphone/tablet .....página 4

## How to Hold Printer

Cómo sujetar la impresora

Como segurar a impressora



## Explanatory Movies

Películas explicativas

Filmes explicativos





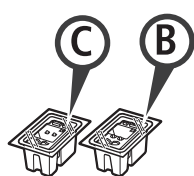
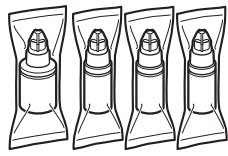
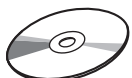
<http://ij.start.canon>



3.XXXXXXXXXXXXXXX



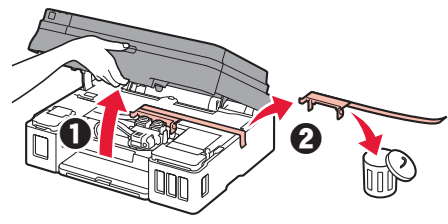
## 1. Checking Included Items

-  □ Power cord
-  □ Modular cable
-  □ Cartridge
-  □ Ink bottle
-  □ Setup CD-ROM for Windows PC
- Safety and Important Information
- Getting Started (this manual)

## 2. Removing Packing Materials



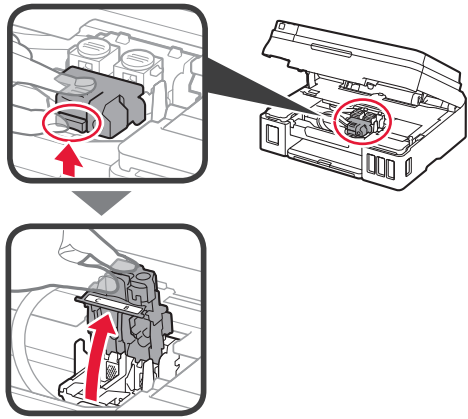
- 1 Remove the packing materials (such as orange tape) from outside the printer.
- 2
  - ❶ Open the scanning unit / cover.
  - ❷ Remove the orange tape and the protective material and discard them.



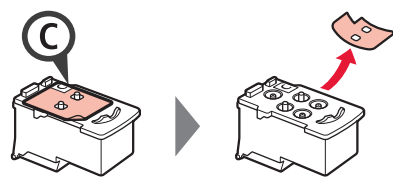
## 3. Installing the Cartridge



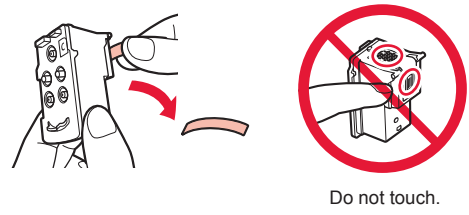
- 1 Open the cartridge locking cover.



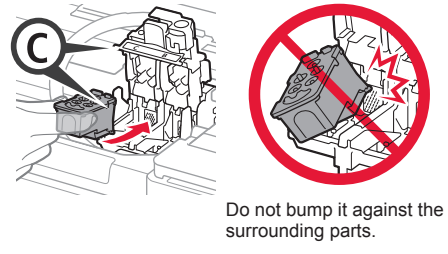
- 2 Take out the C (color) cartridge from the package and remove the label.



- 3 Remove the protective tape.

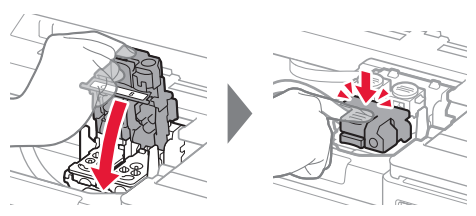


- 4 Insert the C (color) cartridge on the left.

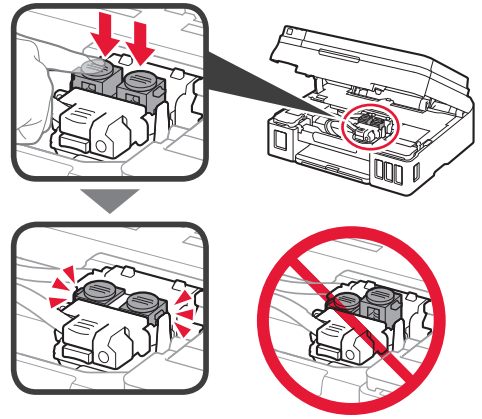


- 5 Repeat steps 2 to 4 to insert the B (black) cartridge on the right.

- 6 Close the cartridge locking cover and push it down.



- 7 Press down both joint buttons.

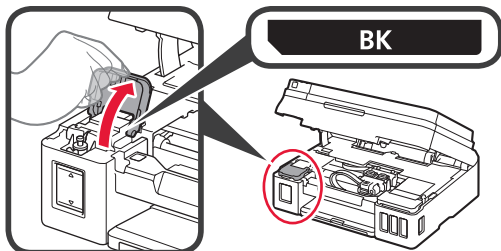


## 4. Pouring Ink

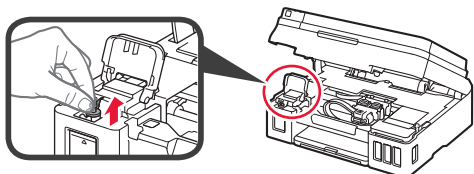


This product requires careful handling of ink. Ink may splatter when the ink tanks are filled with ink. If ink gets on your clothes or belongings, it may not come off.

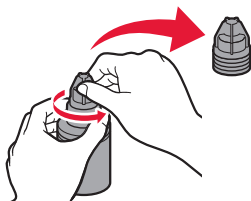
- 1 Open the ink tank cover.



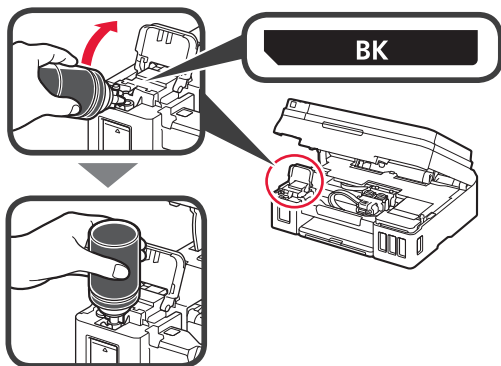
- 2 Grab and remove the tank cap of the ink tank.



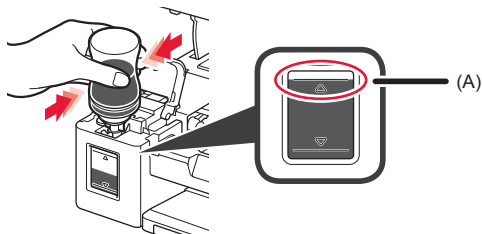
- 3 Hold the ink bottle upright and remove the bottle cap.



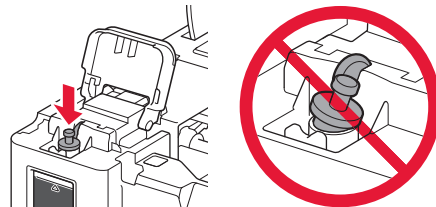
- 4 Insert the nozzle of the ink bottle into the inlet and stand the ink bottle upside down.



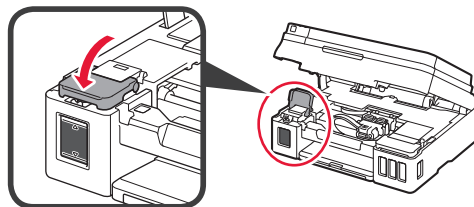
- 5 Pour all ink into the ink tank.  
Confirm that the ink has been filled to the upper limit line (A).



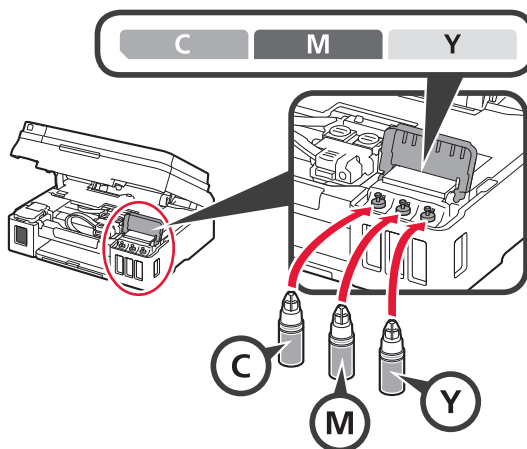
- 6 Replace the tank cap securely.



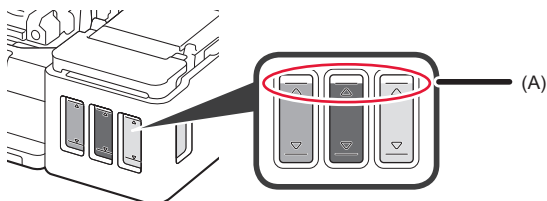
- 7 Close the ink tank cover.



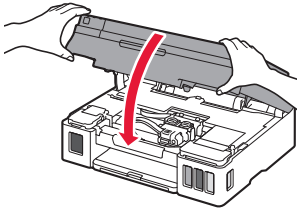
- 8 Repeat steps 1 to 7 to pour all ink into the corresponding ink tanks on the right according to the label.



- Confirm that the ink has been filled to the upper limit line (A).



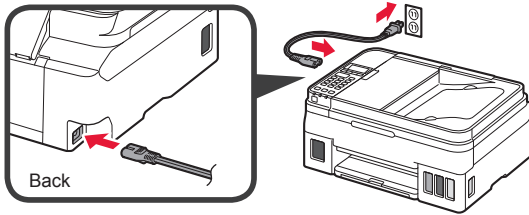
- 9 Close the scanning unit / cover.



## 5. Turning on Printer

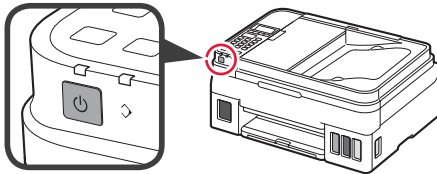


- 1 Connect the power cord.

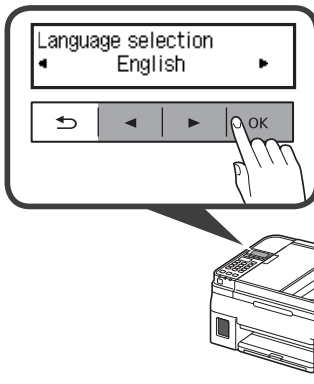


Do not connect any cables except the power cord yet.

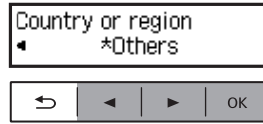
- 2 Press the **ON** button.



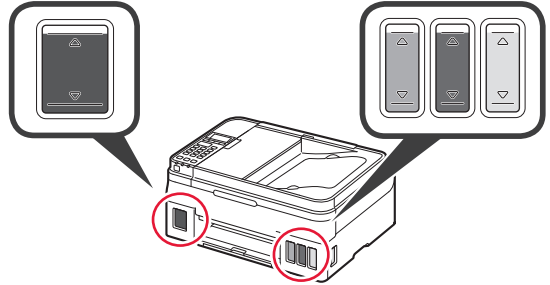
- 3 When the following screen appears, use the ◀ and ▶ buttons to select a language, and then press the **OK** button.



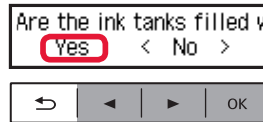
- 4 If the following screen appears, select your country or region, and then press the **OK** button.



- 5 Confirm that all the ink tanks have ink in them.



- 6 Select **Yes** with the ◀ and ▶ buttons, and then press the **OK** button.



## 6. Preparing for Connection

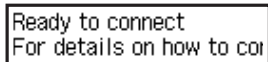
- 1 Press the **OK** button.



Preparing the ink starts.

This takes about 5 to 6 minutes. Proceed to the next step.

- 2 Check that the following screen appears.



From here on, proceed to a step according to how you use the printer.

- To use the printer by connecting only to a computer or both to a computer and smartphone

➔ "7-A. Connecting to Computer"

- To use the printer by connecting only to a smartphone

➔ "7-B. Connecting to Smartphone" on page 6

## To use the printer without connecting to a computer or smartphone

- 1 Press the **Stop** button on the printer.
- 2 In the connection method selection screen, use the ◀ and ▶ buttons to select **Do not connect**, and then press the **OK** button.
- 3 Use the ◀ and ▶ buttons to select **Yes**, and then press the **OK** button.
- 4 Wait until the following screen appears.



The setup is now complete.

To continue fax setup, proceed to page 8.

## 7-A. Connecting to Computer



You need a connection setup for each computer. Proceed with the setup from step 1 for each computer.

- 1 Start the setup file for either method **A** or method **B**.

### A Downloading from the Internet

- 1 Open a web browser (e.g., etc.) on your computer.
- 2 Input the following URL and access the Canon website.

<http://ij.start.canon>



- 3 Select **Set Up**.



- 4 Input the model name of your printer and click **OK**.



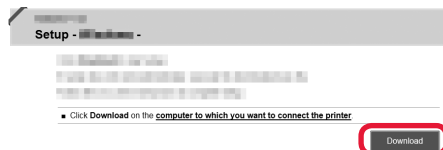
You can select a model name from the list.

- 5 Click **Setup**.



The procedures for Windows and macOS are shown below. If you are using a computer with an OS other than Windows or macOS, such as a Chrome OS, do the setup according to the on-screen instructions.

- 6 Click **Download** and download the setup file.



- 7 Execute the downloaded file.

Proceed to step 2 on the next page to continue.

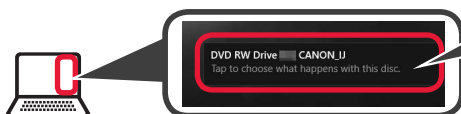
## B Using Setup CD-ROM (Windows Only)

- 1 Load the Setup CD-ROM in your computer.



- When using Windows 10 or Windows 8.1:

- 2 When the following message appears on the right side of your computer screen, click it.



- 3 If the following screen appears, click **Run Msetup4.exe**.



- 4 If the **User Account Control** dialog box appears, click **Yes**.

When This Message Does Not Appear (or Has Disappeared)

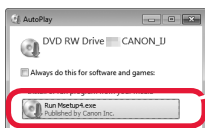
1. Click **File Explorer** on the taskbar.



2. Click **This PC** on the left side of the opened window.
3. Double-click the CD-ROM icon on the right side of the window.  
If the contents of the CD-ROM appear, double-click **Msetup4.exe**.
4. Proceed to step 4.

- When using Windows 7:

- 2 When the **AutoPlay** screen appears, click **Run Msetup4.exe**.



When **AutoPlay** Screen Does Not Appear

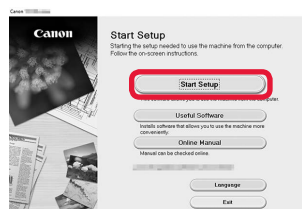
1. Click **Computer** from the start menu.
2. Double-click the CD-ROM icon on the right side of the opened window.  
If the contents of the CD-ROM appear, double-click **Msetup4.exe**.

- 3 If the **User Account Control** dialog box appears, click **Continue**.

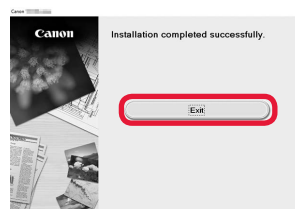
Proceed to step 2 to continue.

- 2 Click **Start Setup**.

If the following screen appears, click **Exit**.



Follow the on-screen instructions to proceed with the setup.



The setup is complete when the following screen appears on the printer's screen. You can print from your computer.



To continue fax setup, proceed to page 8.

## 7-B. Connecting to Smartphone



You need a connection setup for each smartphone. Proceed with the setup from step 1 for each smartphone.

### Preparation

- Turn on Wi-Fi on your smartphone.
- If you have a wireless router, connect your smartphone to the wireless router you want to connect to the printer.
- \* For operations, refer to manuals of your smartphone and the wireless router or contact those manufacturers.

- 1 Install the application software Canon PRINT Inkjet/SELPHY in your smartphone.



**iOS** : Search "Canon PRINT" in App Store.  
**Android** : Search "Canon PRINT" in Google Play.  
Or access the Canon website by scanning the QR code.



- \* You may not connect your smartphone to the Internet wirelessly during connecting the printer to the smartphone directly. In that case, you may be charged depending on the contract with your service provider.
- \* Up to 5 devices can be connected to the printer via wireless LAN connection directly.

- 2 Check the display on the printer.

The screen turns off when no operation is made for about 10 minutes. Press one of the buttons on the operation panel (except for the **ON** button) to display the screen.

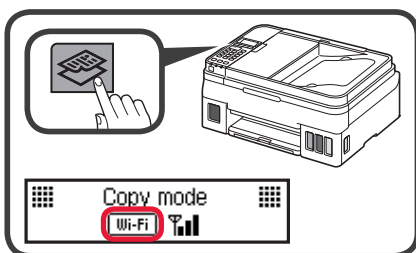
- 1 Does the following screen appear?

Ready to connect  
For details on how to connect

No

Yes (Proceed to **B**.)

- 2 Does **Wi-Fi** (the printer is connected to the network) appear on the screen displayed by pressing the  **Copy** button?



Yes

No (Proceed to **B**.)

If **Wi-Fi** appears, the printer cannot communicate by wireless LAN connection. For details, access "<http://ij.start.canon>" to see **Frequently Asked Questions**.

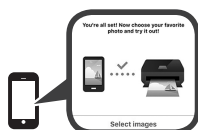
### A **iOS** **Android**

- 1 Tap the installed application software.



- 2 Follow the on-screen instructions to register the printer.

- 3 Make sure that the right screen appears.



**The connection with your smartphone is now complete. You can print from your smartphone.**

To print photos, load photo paper. Proceed to "Loading Paper" on page 8.

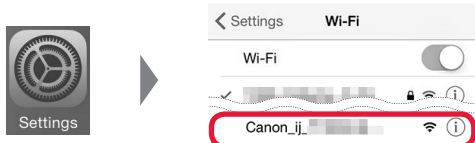
**To continue fax setup, proceed to page 8.**



- B** Procedures below vary depending on iOS or Android. Select your operating system and proceed to its procedure.

## iOS

- 1 Tap **Settings** on your smartphone's home screen, and tap **Canon\_ij\_XXXX** in the Wi-Fi settings.



If **Canon\_ij\_XXXX** does not appear on the list, see "Troubleshooting" below to operate the printer, and then repeat step 1.

- 2 Tap the installed application software.



- 3 Follow the on-screen instructions to register the printer.

**Follow the on-screen instructions to proceed with the setup.**

If you select **Auto Select Conn. Method (recommended)** on the connection method selecting screen, the appropriate connection method is selected automatically depending on your environment.

- 4 Make sure that the following screen appears.



**The connection with your smartphone is now complete. You can print from your smartphone.**

To print photos, load photo paper. Proceed to "Loading Paper" on page 8.

**To continue fax setup, proceed to page 8.**

## Android

- 1 Tap the installed application software.



- 2 Follow the on-screen instructions to register the printer.

If a message saying "**Printer is not registered. Perform printer setup?**" does not appear, see "Troubleshooting" below to operate the printer, and then wait for a while until the message appears.

**Follow the on-screen instructions to proceed with the setup.**

- The appropriate connection method is selected depending on your environment.
- If two printer names appear on the **Register Printer** screen as shown below, select A.  
A) G4010 series (xxx.xxx.xxx.xxx)  
B) Direct-xxxx-G4010series

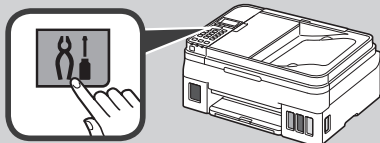
- 3 Make sure that the following screen appears.



## Troubleshooting

Printer is not found from your smartphone.

- 1 Press the **Setup** button on the printer.

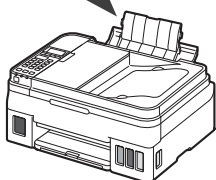
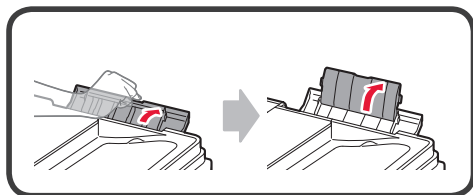


- 2 Use the ◀ and ▶ buttons to select **Wireless LAN setup > Easy WL connect**, and then press the **OK** button.
- 3 Return to the operation of your smartphone.

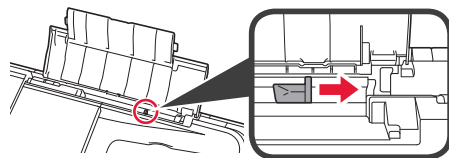
## Loading Paper



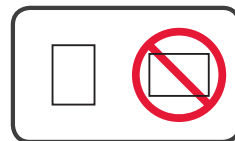
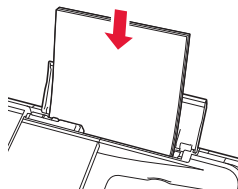
- 1 Open the paper support and the paper support extension.



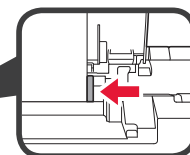
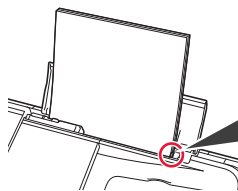
- 2 Slide the right paper guide to the end.



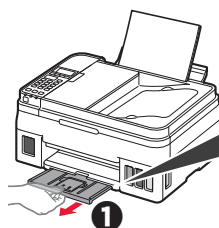
- 3 Load paper with the print side facing up.



- 4 Slide the right paper guide to align it with the side of the paper stack.



- 5
  - 1 Pull out the paper output tray.
  - 2 Open the output tray extension.



## Using Fax Function

Before using the fax function, refer to **Setting Up the FAX** to set up the fax function of your printer. You can refer to **Setting Up the FAX** by either of the following methods.

- Opening from the website

- 1 Access the Canon website.

<http://ij.start.canon>



- 2 Select **Set Up**.



- 3 When the screen for selecting a model appears, input the model name of your printer.

- 4 Select **Making Fax Ready for Use**.





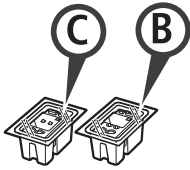

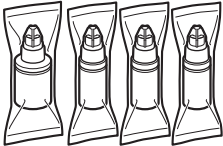
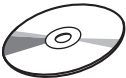
- Opening from the manual installed into your computer

The following is an example using Windows 10.

- 1 Click the **Start** button.
- 2 Click **All apps > Canon G4010 series On-screen Manual** in this order, and then open the **Basic Manual**.
- 3 Select **Setting Up the FAX**.



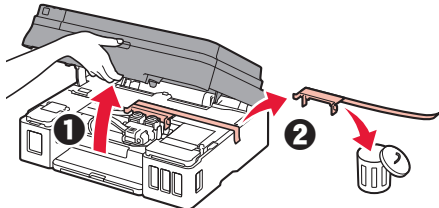
## 1. Comprobación de los elementos suministrados

-  □ Cable de alimentación
-  □ Cable modular
-  □ Cartucho C
-  □ Cartucho B
-  □ Frasco de tinta
-  □ CD-ROM de instalación para Windows PC
- Información de seguridad e información importante
- Guía de inicio (este manual)

## 2. Retirar los materiales de protección



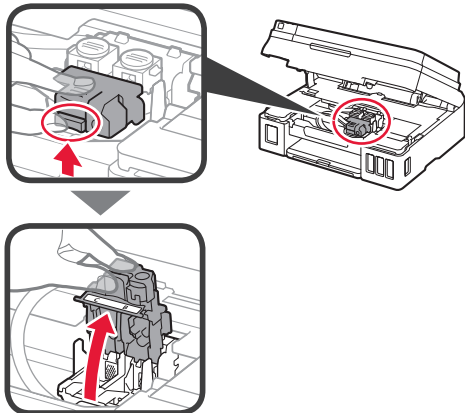
- 1 Retire los materiales de empaquetado (como la cinta naranja) del exterior de la impresora.
- 2
  - 1 Abra la cubierta/unidad de escaneado.
  - 2 Retire la cinta naranja y el material de protección y deséchelos.



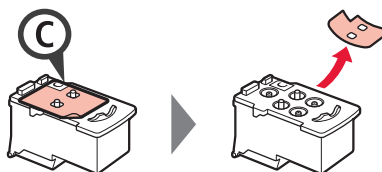
## 3. Instalar el cartucho



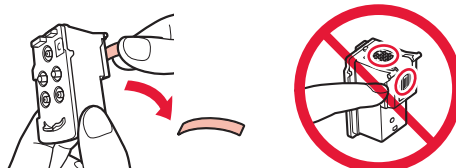
- 1 Abra la tapa de bloqueo del cartucho.



- 2 Saque el cartucho C (color) del paquete y retire la etiqueta.

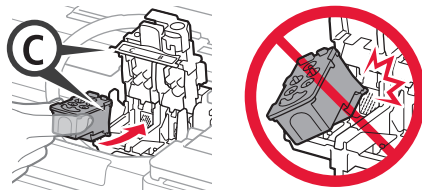


- 3 Retire la cinta protectora.



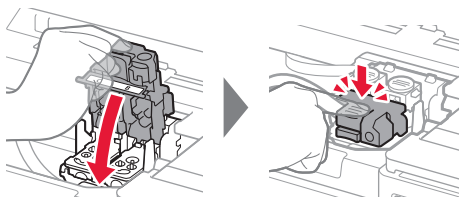
No tocar.

- 4 Inserte el cartucho C (color) en la parte izquierda.

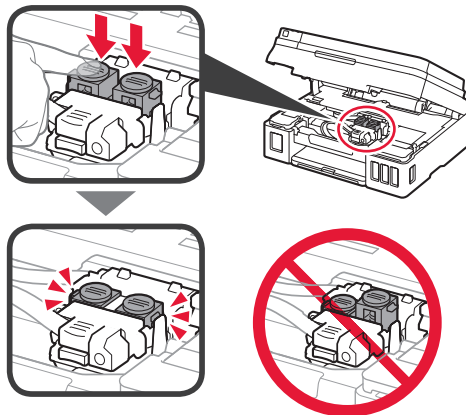


No golpear contra los objetos de alrededor.

- 5 Repita los pasos del 2 al 4 para insertar el cartucho B (negro) en la parte derecha.
- 6 Cierre la tapa de bloqueo del cartucho y presione hacia abajo.



- 7 Presione hacia abajo ambos botones de unión.

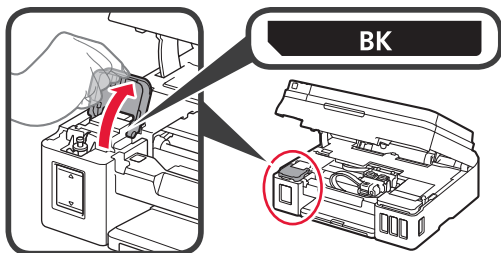


## 4. Verter la tinta

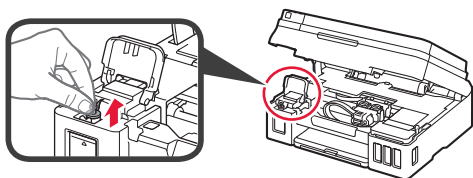


Este producto un tratamiento cuidadoso de la tinta, ya que puede salpicar cuando se rellenan de tinta los depósitos de tinta. Es posible que las manchas de tinta no salgan de la ropa u otras pertenencias.

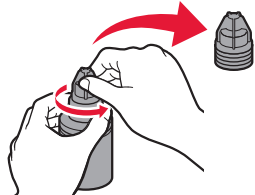
- 1 Abra la cubierta del depósito de tinta.



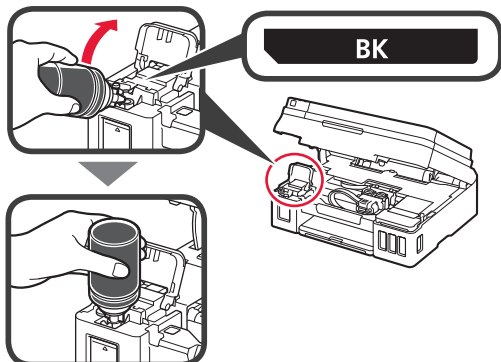
- 2 Agarre y retire la tapa del depósito del depósito de tinta.



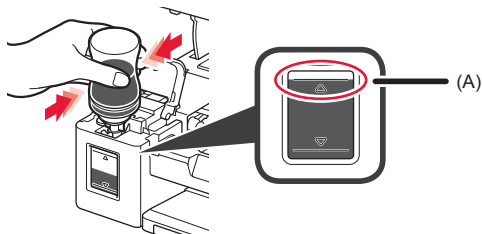
- 3 Sujete el frasco de tinta hacia arriba y retire la tapa del frasco.



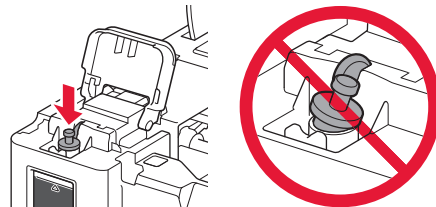
- 4 Inserte el inyector del frasco de tinta en la entrada y coloque el frasco de tinta boca abajo.



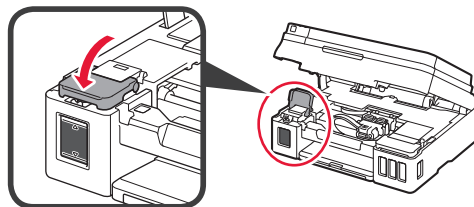
- 5 Vierta toda la tinta en el depósito de tinta. Confirme que se ha llenado la tinta hasta la línea de límite superior (A).



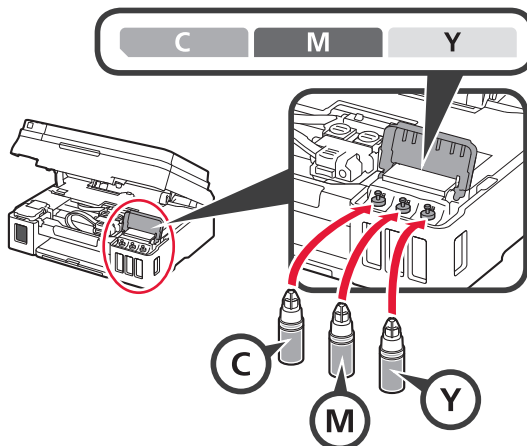
- 6 Vuelva a colocar firmemente la tapa del depósito.



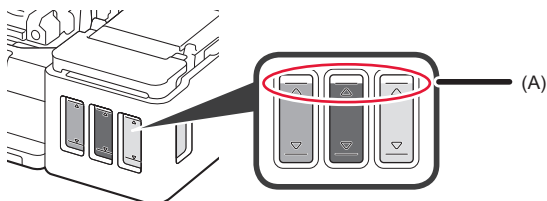
- 7 Cierre la cubierta del depósito de tinta.



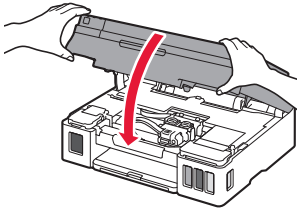
- 8 Repita los pasos del 1 al 7 para verter toda la tinta en los depósitos de tinta correspondientes de la derecha según la etiqueta.



Confirme que se ha llenado la tinta hasta la línea de límite superior (A).



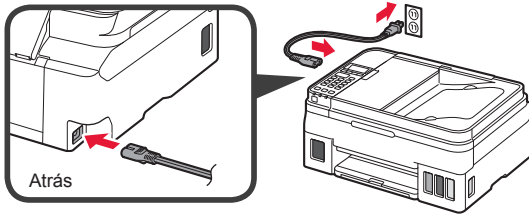
- 9 Cierre la cubierta/unidad de escaneo.



## 5. Encender la impresora

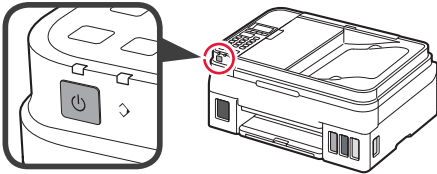


- 1 Conecte el cable de alimentación.

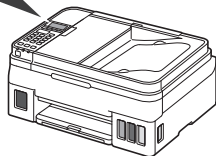
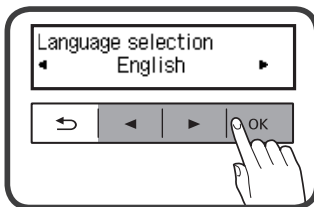


No conecte ningún cable excepto el de alimentación.

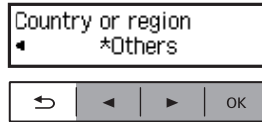
- 2 Pulse el botón **ACTIVADO (ON)**.



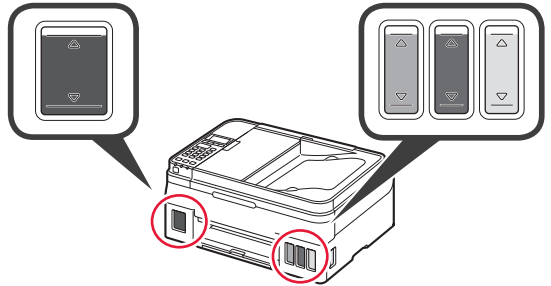
- 3 Si aparece la siguiente pantalla, use los botones ◀ y ▶ para seleccionar el idioma y pulse el botón **OK**.



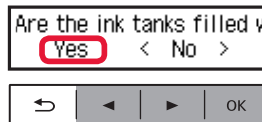
- 4 Si aparece la siguiente pantalla, seleccione su país o región y, a continuación, pulse el botón **OK**.



- 5 Confirme que todos los depósitos de tinta contengan tinta.



- 6 Seleccione **Sí (Yes)** con los botones ◀ y ▶ y, a continuación, pulse el botón **OK**.



## 6. Preparación para la conexión

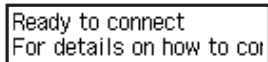
- 1 Pulse el botón **OK**.



Preparando la inicialización de tinta.

Este proceso tardará de 5 a 6 minutos en completarse. Continúe en el siguiente paso.

- 2 Compruebe que aparezca la siguiente pantalla.



A partir de aquí, continúe en el paso que corresponda según su uso de la impresora.

- **Para usar la impresora conectándola solo a un ordenador o tanto a un ordenador como a un teléfono inteligente**

➔ "7-A. Conexión a un ordenador"

- **Para usar la impresora conectándola solo a un teléfono inteligente**

➔ "7-B. Conexión con un teléfono inteligente" en la página 6

## Para usar la impresora sin conectarla a un ordenador o teléfono inteligente

- 1 Pulse el botón **Parar (Stop)** de la impresora.
- 2 En la pantalla de selección del método de conexión, use los botones ◀ y ▶ para seleccionar **No conectar (Do not connect)**, y pulse el botón **OK**.
- 3 Use los botones ◀ y ▶ para seleccionar **Sí (Yes)**, y a continuación pulse el botón **OK**.
- 4 Espere hasta que aparezca la siguiente pantalla.



Ha finalizado la configuración.

Para continuar con la configuración del fax, vaya a la página 8.

## 7-A. Conectar a un ordenador



Necesita una configuración de conexión para cada ordenador. Siga con la configuración a partir del paso 1 para cada ordenador.

- 1 Inicie el archivo de configuración del método **A** o el método **B**.

### A Descarga de Internet

- 1 Abra un navegador web (e, etc.) en su ordenador.
- 2 Escriba la URL siguiente y acceda al sitio web de Canon.

<http://ij.start.canon>



- 3 Seleccione **Configurar**.



- 4 Escriba el nombre del modelo de su impresora y haga clic en **Aceptar**.



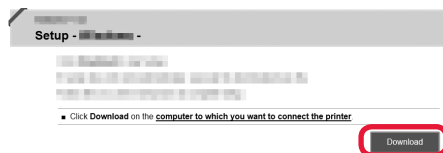
Puede seleccionar un nombre de modelo de la lista.

- 5 Haga clic en **Configuración**.



Abajo se indican los procedimientos para Windows y macOS. Si utiliza un ordenador con un sistema operativo diferente a Windows o macOS, como por ejemplo Chrome OS, realice la configuración siguiendo las instrucciones que parecen en la pantalla.

- 6 Haga clic en **Descargar** y descargue el archivo de instalación.



- 7 Ejecute el archivo descargado.

Vaya al paso 2 en la página siguiente para continuar.

## **B** Uso del CD-ROM de instalación (solo para Windows)

1 Cargue el CD-ROM de instalación en su ordenador.




■ Si utiliza Windows 10 o Windows 8.1:

2 Cuando se muestre el mensaje siguiente en el lado derecho de la pantalla del ordenador, haga clic en él.



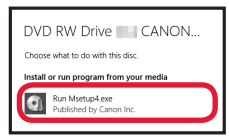
Si este mensaje no se muestra (o ya no aparece)

- Haga clic en el **Explorador de archivos (File Explorer)** de la barra de tareas.



- Haga clic en **Este equipo (This PC)** en la parte izquierda de la ventana que se abra.
- Haga doble clic en el icono del CD-ROM que se encuentra en el margen derecho de la ventana. Si aparece el contenido del CD-ROM, haga doble clic en **Msetup4.exe**.
- Continúe en el paso 4.

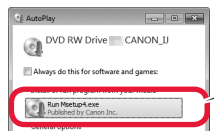
3 Si aparece la siguiente pantalla, haga clic en **Ejecutar Msetup4.exe (Run Msetup4.exe)**.



4 Si se muestra el cuadro de diálogo **Control de cuentas de usuario (User Account Control)**, haga clic en **Sí (Yes)**.

■ Si utiliza Windows 7:

2 Cuando se muestre la pantalla **Reproducción automática (AutoPlay)**, haga clic en **Ejecutar Msetup4.exe (Run Msetup4.exe)**.



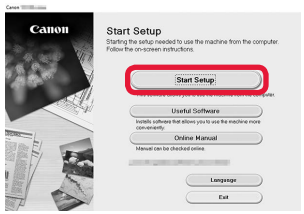
Si no se muestra la pantalla **Reproducción automática (AutoPlay)**

- Haga clic en **Equipo (Computer)** en el menú de inicio.
- Haga doble clic en el icono del CD-ROM que se encuentra en el margen derecho de la ventana abierta. Si aparece el contenido del CD-ROM, haga doble clic en **Msetup4.exe**.


3 Si se muestra el cuadro de diálogo **Control de cuentas de usuario (User Account Control)**, haga clic en **Continuar (Continue)**.

**Vaya al paso 2 para continuar.**

2 Haga clic en **Iniciar configuración (Start Setup)**.



Si aparece la siguiente pantalla, haga clic en **Salir (Exit)**.

**Siga las instrucciones en pantalla para continuar con la configuración.**

La instalación se habrá finalizado cuando aparezca la siguiente pantalla en la pantalla de la impresora. Ahora puede imprimir desde su ordenador.



Para continuar con la configuración del fax, vaya a la página 8.

## 7-B. Conexión con un teléfono inteligente



Necesita una configuración de conexión para cada teléfono inteligente. Siga con la configuración a partir del paso 1 para cada teléfono inteligente.

### Preparativos

- Active la Wi-Fi en su teléfono inteligente.
- Si dispone de un router inalámbrico, conecte su teléfono inteligente al router inalámbrico para conectar con la impresora.
- \* Por cuestiones del funcionamiento, consulte los manuales de su teléfono inteligente y del router inalámbrico o póngase en contacto con los fabricantes.

1 Instale el software de la aplicación Canon PRINT Inkjet/SELPHY en su teléfono inteligente.



**iOS** : Buscar "Canon PRINT" en App Store.

**Android** : Buscar "Canon PRINT" en Google Play.

O acceda al sitio web de Canon escaneando el código QR.



- \* No puede conectar su teléfono inteligente a Internet de forma inalámbrica mientras la impresora se conecta al teléfono inteligente directamente. Si lo hace, es posible que se realice un cargo en su cuenta, según el contrato que tenga con el proveedor del servicio.
- \* Se pueden conectar un máximo de 5 dispositivos directamente a la impresora mediante la conexión LAN inalámbrica.

2 Compruebe la pantalla en la impresora.

La pantalla se desactiva cuando no se realiza ninguna operación durante aproximadamente 10 minutos. Para mostrar la pantalla, pulse cualquier botón en el panel de control (excepto el botón **ACTIVADO (ON)**).

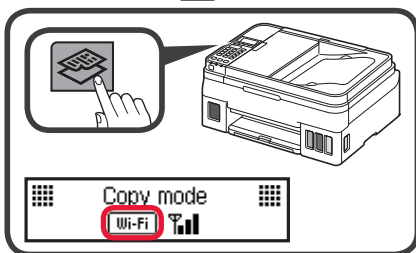
1 ¿Aparece la siguiente pantalla?

Ready to connect  
For details on how to con

No

Sí (continúe a **B**.)

2 ¿Aparece el mensaje **Wi-Fi** (la impresora está conectada a la red) en la pantalla que aparece cuando se pulsa el botón **COPIA (Copy)**?



Sí

No (continúe a **B**.)

Si aparece ~~Wi-Fi~~, la impresora no puede comunicarse mediante una conexión inalámbrica LAN. Para obtener más información, consulte "<http://ij.start.canon>" para ver las **Preguntas más frecuentes**.

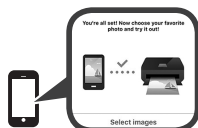
**A** **iOS** **Android**

1 Puntee el software de la aplicación instalado.



2 Siga las instrucciones en pantalla para registrar la impresora.

3 Asegúrese de que aparezca la pantalla de la derecha.



**Se ha completado la conexión con su teléfono inteligente. Ya puede imprimir desde su teléfono inteligente.**

Para imprimir fotos, cargue papel fotográfico. Vaya a la sección "Carga del papel" en la página 8.

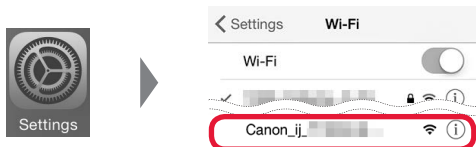
**Para continuar con la configuración del fax, vaya a la página 8.**



**B** Los procedimientos que se indican a continuación pueden variar en función del iOS o Android. Seleccione su sistema operativo y siga el procedimiento indicado.

### iOS

1 Toque **Ajustes (Settings)** en la pantalla de inicio de su teléfono inteligente y después toque **Canon\_ij\_XXXX** en los ajustes de Wi-Fi.



Si **Canon\_ij\_XXXX** no aparece en la lista, consulte la sección "Solución de problemas" a continuación para hacer funcionar la impresora y repita el paso 1.

2 Puntee el software de la aplicación instalado.



3 Siga las instrucciones en pantalla para registrar la impresora.

#### Siga las instrucciones en pantalla para continuar con la configuración.

Si seleccionó **Selec. autom. método con. (recomendado) (Auto Select Conn. Method (recommended))** en la pantalla de selección del método de conexión, se seleccionará el método de conexión adecuado según su ambiente.

4 Asegúrese de que aparezca la siguiente pantalla.



**Se ha completado la conexión con su teléfono inteligente. Ya puede imprimir desde su teléfono inteligente.**

Para imprimir fotos, cargue papel fotográfico. Vaya a la sección "Carga del papel" en la página 8.

**Para continuar con la configuración del fax, vaya a la página 8.**

### Android

1 Puntee el software de la aplicación instalado.



2 Siga las instrucciones en pantalla para registrar la impresora.

Si no aparece el siguiente mensaje: "**Impresora no registrada. ¿Realizar preparación de impresora? (Printer is not registered. Perform printer setup?)**", consulte "Solución de problemas" para poner en funcionamiento la impresora y espere unos minutos hasta que aparezca el mensaje.

#### Siga las instrucciones en pantalla para continuar con la configuración.

- El método de conexión adecuado se elige en función de su ambiente.
- Si aparecen dos nombres de impresora en la pantalla **Registrar impresora (Register Printer)** como se muestra a continuación, seleccione A.
  - A) G4010 series (xxx.xxx.xxx.xxx)
  - B) Direct-xxxx-G4010series

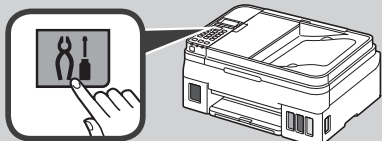
3 Asegúrese de que aparezca la siguiente pantalla.



### Solución de problemas

No se ha encontrado la impresora desde su teléfono inteligente.

1 Pulse el botón **Configuración (Setup)** de la impresora.



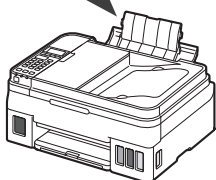
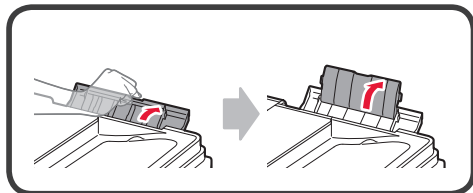
2 Use los botones ◀ y ▶ para seleccionar **Config. LAN inalám. (Wireless LAN setup) > Conex. inalám. fácil (Easy WL connect)**, y a continuación pulse el botón **OK**.

3 Regrese a la operación de su teléfono inteligente.

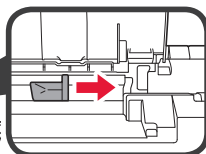
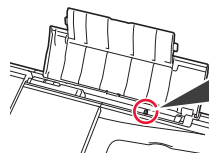
## Carga del papel



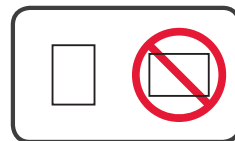
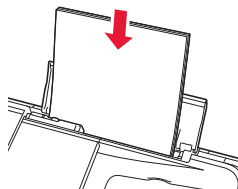
- 1 Abra el soporte del papel y la extensión del soporte del papel.



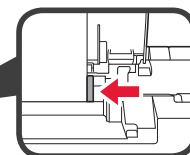
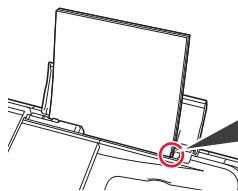
- 2 Deslice la guía del papel derecha hacia el final.



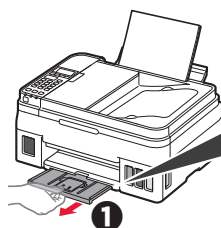
- 3 Cargue papel con la cara imprimible hacia arriba.



- 4 Deslice la guía del papel derecha para alinearla con el lado de la pila de papel.



- 5
  - 1 Extraiga la bandeja de salida del papel.
  - 2 Abra la extensión de la bandeja de salida.



## Usar la función de fax

Antes de usar la función de fax, consulte **Configuración del FAX** para configurar la función de fax en la impresora. Puede consultar **Configuración del FAX** por cualquiera de los métodos siguientes.

- Apertura desde el sitio web

- 1 Acceda al sitio web de Canon.

<http://ij.start.canon>



- 2 Seleccione **Configurar**.



- 3 Cuando aparezca la pantalla de selección de modelo, escriba el nombre de modelo de su impresora.

- 4 Seleccione **Preparación del fax para su uso**.



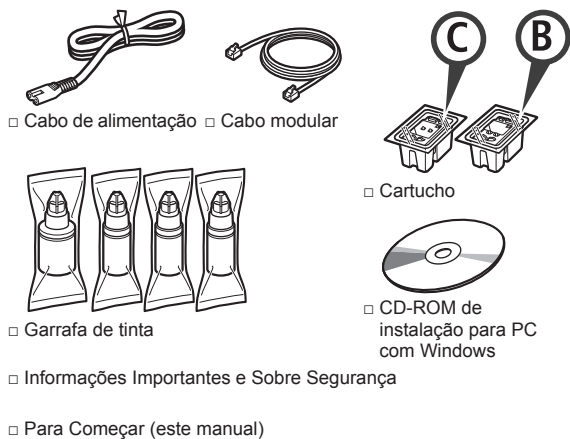
- Abrirlo desde el manual que está instalado en su equipo

El siguiente es un ejemplo en el que se usa Windows 10.

- 1 Haga clic en el botón **Inicio (Start)**.
- 2 Haga clic en **Todas las aplicaciones (All apps) > Canon G4010 series Manual en pantalla** en este orden, y abra el **Manual básico**.
- 3 Seleccione **Configuración del FAX**.



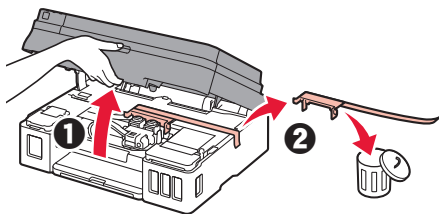
## 1. Verificando os itens incluídos



## 2. Removendo os materiais da embalagem



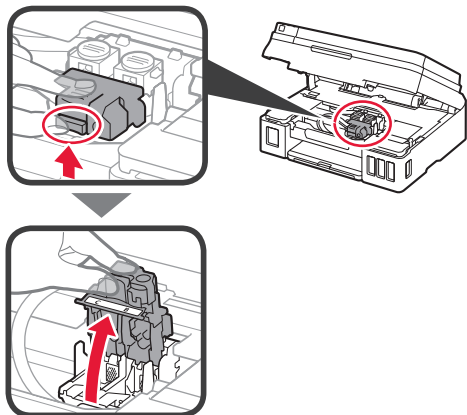
- 1 Remova os materiais de embalagem (como a fita laranja) da parte externa da impressora.
- 2 **1** Abra a unidade de digitalização/tampa.  
**2** Remova a fita laranja e o material de proteção e descarte-os.



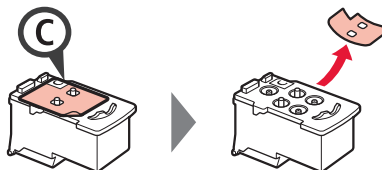
## 3. Instalando o cartucho



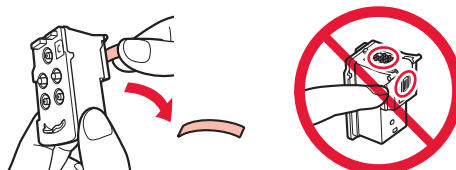
- 1 Abra a tampa de fixação do cartucho.



- 2 Tire o cartucho C (colorido) do pacote e remova a etiqueta.

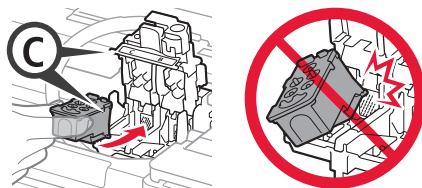


- 3 Remova a fita de proteção.



Não toque.

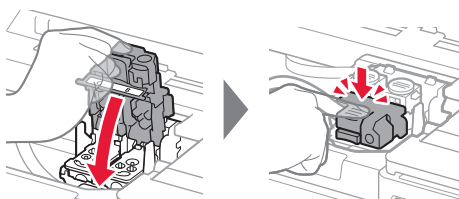
- 4 Insira o cartucho C (colorido) à esquerda.



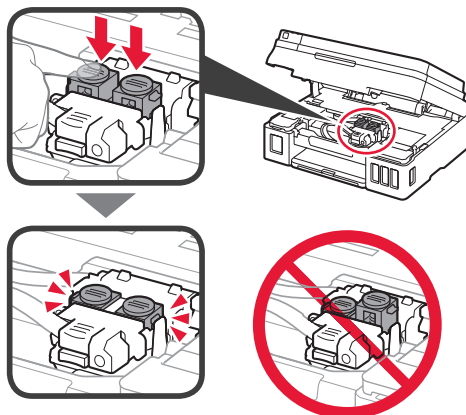
Não bata-a contra as peças em volta.

- 5 Repita as etapas de 2 a 4 para inserir o cartucho B (preto) à direita.

- 6 Feche a tampa de fixação do cartucho e empurre-a para baixo.



- 7 Pressione os dois botões acoplados para baixo.

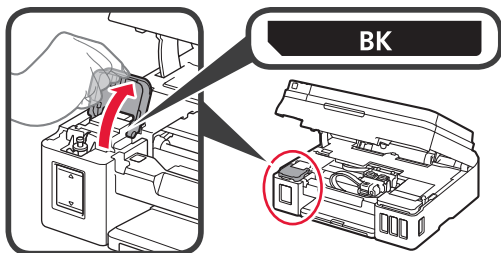


## 4. Colocando tinta

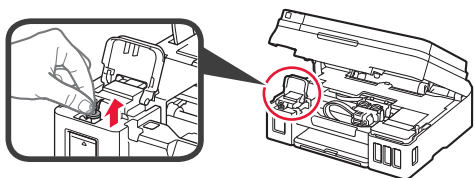


Este produto requer manuseio cauteloso da tinta. A tinta pode respingar quando cartuchos de tinta estão cheios. Se a tinta entrar em contato com roupas ou objetos, pode ser que ela não saia.

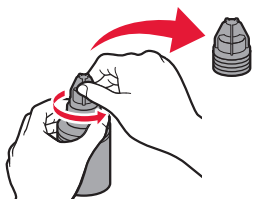
- 1 Abra a tampa do cartucho de tinta.



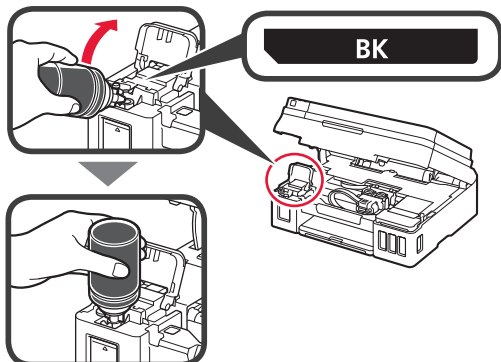
- 2 Segure e remova a tampa do cartucho de tinta.



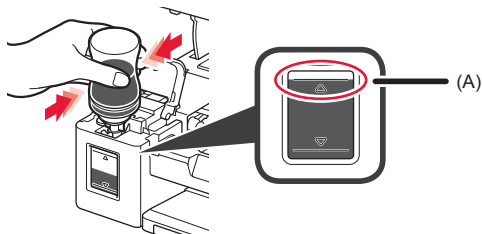
- 3 Segure a garrafa de tinta em posição vertical e remova a tampa da garrafa.



- 4 Insira o bocal da garrafa de tinta na entrada e segure a garrafa de tinta de cabeça para baixo.



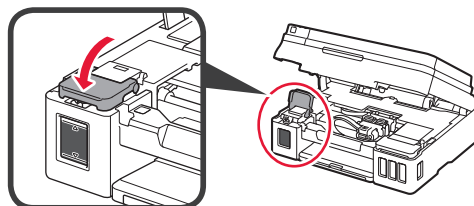
- 5 Coloque toda a tinta no cartucho de tinta. Confirme que a tinta tenha sido enchida até a linha de limite superior (A).



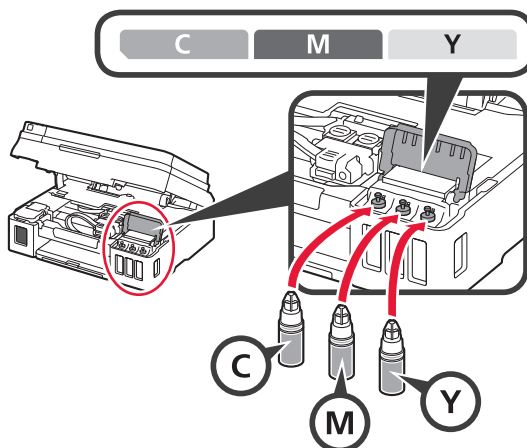
- 6 Recoloque firmemente a tampa do cartucho.



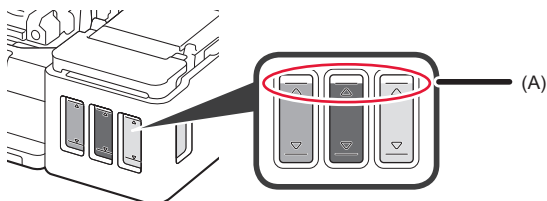
- 7 Feche a tampa do cartucho de tinta.



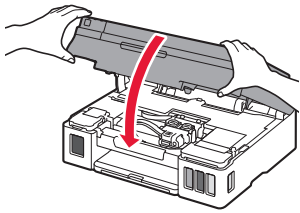
- 8 Repita as etapas de 1 a 7 para colocar toda a tinta nos cartuchos de tinta correspondentes à direita, de acordo com a etiqueta.



Confirme que a tinta tenha sido enchida até a linha de limite superior (A).



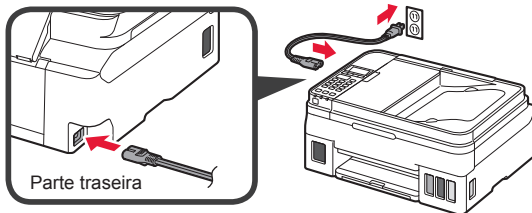
- 9 Feche a unidade de digitalização/tampa.



## 5. Ligando a impressora

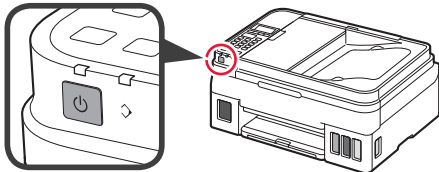


- 1 Conecte o cabo de alimentação.

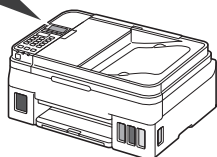
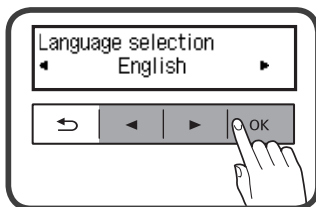


Não conecte os cabos ainda, exceto o cabo de alimentação.

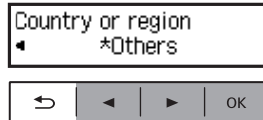
- 2 Pressione o botão **ATIVADO (ON)**.



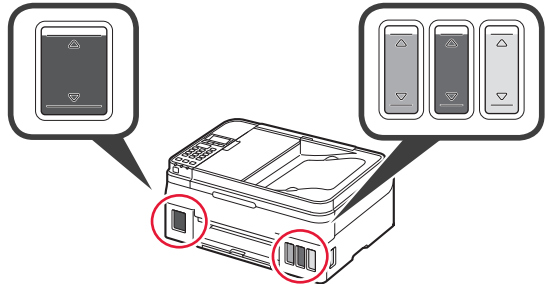
- 3 Quando a tela a seguir for exibida, use os botões ◀ e ▶ para selecionar um idioma e, em seguida, pressione o botão **OK**.



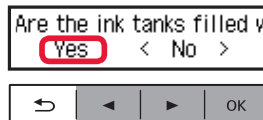
- 4 Se a tela a seguir for exibida, selecione seu país ou região e pressione o botão **OK**.



- 5 Verifique se todos os cartuchos de tinta estão com tinta.



- 6 Selecione **Sim (Yes)** com os botões ◀ e ▶ e, em seguida, pressione o botão **OK**.



## 6. Preparando para a conexão

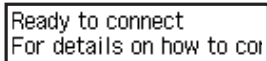
- 1 Pressione o botão **OK**.



Preparando o começo da tinta.

Isso demora entre 5 a 6 minutos. Prossiga para a próxima etapa.

- 2 Verifique se a tela a seguir aparece.



Daqui em diante, prossiga para uma etapa que esteja de acordo com a forma como você usa a impressora.

- **Para utilizar a impressora por meio de conexão a apenas um computador ou a um computador e um smartphone**  
➔ "7-A. Conectando a um computador"
- **Para utilizar a impressora por meio de conexão a apenas um smartphone**  
➔ "7-B. Conectando a um smartphone" na página 6

## Para utilizar a impressora sem conexão a um computador ou smartphone

- 1 Pressione o botão **Parar (Stop)** na impressora.
- 2 Na tela de seleção do método de conexão, use os botões ◀ e ▶ para selecionar **Não conectar (Do not connect)** e, em seguida, pressione o botão **OK**.
- 3 Use os botões ◀ e ▶ para selecionar **Sim (Yes)** e, em seguida, pressione o botão **OK**.
- 4 Aguarde até que a tela a seguir apareça.



**A configuração foi concluída.**

**Para continuar com a configuração do fax, prossiga até a página 8.**

## 7-A. Conectando a um computador



Você precisa de uma configuração de conexão para cada computador. Prossiga com a configuração da etapa 1 para cada computador.

- 1 Inicie o arquivo de instalação para o método **A** ou o método **B**.

### **A** Fazendo o download da Internet

- 1 Abra um navegador ( etc.) em seu computador.
- 2 Digite a URL a seguir e acesse o site da Canon.

<http://ij.start.canon>



- 3 Selecione **Configurar**.



- 4 Insira o nome do modelo da sua impressora e clique em **OK**.



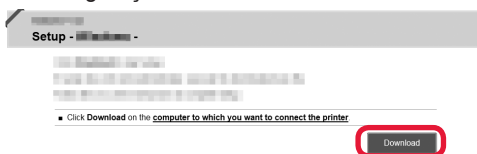
Você pode selecionar um nome de modelo na lista.

- 5 Clique em **Configuração**.



Os procedimentos para Windows e macOS são mostrados abaixo. Se você estiver usando um computador com um sistema operacional que não seja Windows ou macOS, como o Chrome OS, faça a configuração de acordo com as instruções na tela.

- 6 Clique em **Download** e faça download do arquivo de configuração.



- 7 Execute o arquivo baixado.

**Siga para a etapa 2 na próxima página para continuar.**

## B Usando o CD-ROM de instalação (somente Windows)

- 1 Insira o CD-ROM de instalação no computador.

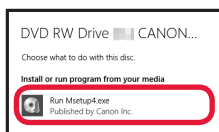


- Ao usar Windows 10 ou Windows 8.1:

- 2 Clique na mensagem a seguir quando ela for exibida no lado direito da tela do computador.



- 3 Se a tela a seguir for exibida, clique em **Executar Msetup4.exe (Run Msetup4.exe)**.



- 4 Se a caixa de diálogo **Controle de Conta de Usuário (User Account Control)** for exibida, clique em **Sim (Yes)**.

Quando esta mensagem não aparecer (ou tiver desaparecido)

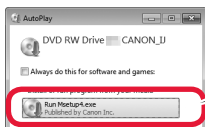
1. Clique em **Explorador de Arquivos (File Explorer)** na barra de ferramentas.



2. Clique em **Este PC (This PC)** no lado esquerdo da janela aberta.
3. Clique duas vezes no ícone do CD-ROM no lado direito da janela.
- Se o conteúdo do CD-ROM aparecer, clique duas vezes em **Msetup4.exe**.
4. Prossiga para a etapa 4.

- Ao usar Windows 7:

- 2 Quando a tela **Reprodução Automática (AutoPlay)** for exibida, clique em **Executar Msetup4.exe (Run Msetup4.exe)**.



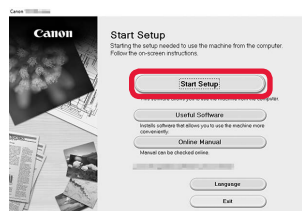
- 3 Se a caixa de diálogo **Controle de Conta de Usuário (User Account Control)** for exibida, clique em **Continuar (Continue)**.

Quando a tela **Reprodução Automática (AutoPlay)** não for exibida

1. Clique em **Computador (Computer)** no menu Iniciar.
2. Clique duas vezes no ícone do CD-ROM no lado direito da janela aberta.
- Se o conteúdo do CD-ROM aparecer, clique duas vezes em **Msetup4.exe**.

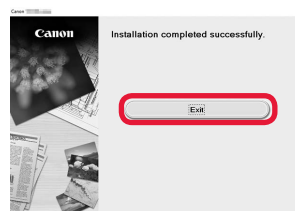
**Siga para a etapa 2 para continuar.**

- 2 Clique em **Iniciar configuração (Start Setup)**.



**Siga as instruções na tela para prosseguir com a configuração.**

- Se a seguinte tela for exibida, clique em **Sair (Exit)**.



**A configuração está completa quando a tela a seguir aparece na tela da impressora. Você pode imprimir do seu computador.**



**Para continuar com a configuração do fax, prossiga até a página 8.**

## 7-B. Conectando a um smartphone



Você precisa de uma configuração de conexão para cada smartphone. Prossiga com a configuração da etapa 1 para cada smartphone.

### Preparação

- Ative o Wi-Fi em seu smartphone.
- Se você tiver um roteador sem fio, conecte seu smartphone ao roteador sem fio que você deseja conectar à impressora.
- \* Para obter informações sobre operações, consulte os manuais do seu smartphone e do seu roteador sem fio ou entre em contato com seus respectivos fabricantes.

### 1 Instale o software aplicativo Canon PRINT Inkjet/SELPHY em seu smartphone.



**iOS** : Pesquise por "Canon PRINT" na App Store.

**Android** : Pesquise por "Canon PRINT" na Google Play.

Ou acesse o site da Canon digitalizando o código QR.



- \* Não é possível conectar seu smartphone à Internet por meio de uma conexão sem fio se a impressora estiver diretamente conectada ao seu smartphone. Nesse caso, você poderá ser cobrado dependendo do contrato com seu provedor de acesso.
- \* Até 5 dispositivos podem ser diretamente conectados à impressora por meio de uma conexão de LAN sem fio.

### 2 Verifique a tela da impressora.

A tela desliga quando nenhuma operação é realizada por cerca de 10 minutos. Pressione um dos botões do painel de controle (exceto o botão **ATIVADO (ON)**) para exibir a tela.

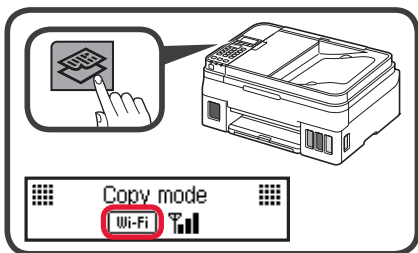
#### 1 A tela a seguir é exibida?

Ready to connect  
For details on how to connect

Não

Sim (Prossiga para **B.**)

#### 2 A mensagem **Wi-Fi** (a impressora está conectada à rede) aparece na tela exibida quando o botão **COPIAR (Copy)** é pressionado?



Sim

Não (Prossiga para **B.**)

Se **Wi-Fi** for exibido, a impressora não poderá se comunicar por meio de uma conexão de LAN sem fio. Para obter detalhes, acesse "<http://ij.start.canon>" para ver **Perguntas Frequentes**.

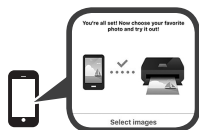
### A **iOS** **Android**

1 Toque no software aplicativo instalado.



2 Siga as instruções na tela para registrar a impressora.

3 Certifique-se de que a tela à direita foi exibida.



**A conexão com o smartphone foi concluída. Você já pode imprimir usando o smartphone.**

Para imprimir fotos, coloque papel fotográfico. Prossiga para "Colocando papel" na página 8.

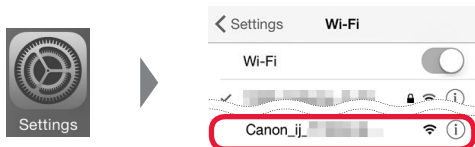
**Para continuar com a configuração do fax, prossiga até a página 8.**



- B** Os procedimentos descritos abaixo podem variar para iOS ou Android. Selecione seu sistema operacional e continue com o procedimento.

## iOS

- 1** Toque em **Configurações (Settings)** na tela inicial do seu smartphone e depois em **Canon\_ij\_XXXX** nas configurações de Wi-Fi.



Se **Canon\_ij\_XXXX** não estiver na lista, consulte a seção "Solução de Problemas" abaixo para operar a impressora e repita a etapa **1**.

- 2** Toque no software aplicativo instalado.



- 3** Siga as instruções na tela para registrar a impressora.

### Siga as instruções na tela para prosseguir com a configuração.

Se você selecionar **Sel. Conexão auto. Método (recomendado) (Auto Select Conn. Method (recommended))** na tela de seleção do método de conexão, o método de conexão será selecionado automaticamente de acordo com o seu ambiente.

- 4** Certifique-se de que a tela a seguir seja exibida.



**A conexão com o smartphone foi concluída. Você já pode imprimir usando o smartphone.**

Para imprimir fotos, coloque papel fotográfico. Prossiga para "Colocando papel" na página 8.

**Para continuar com a configuração do fax, prossiga até a página 8.**

## Android

- 1** Toque no software aplicativo instalado.



- 2** Siga as instruções na tela para registrar a impressora.

Se a mensagem "**A impressora não está registrada. Executar configuração da impressora? (Printer is not registered. Perform printer setup?)**" não for exibida, consulte a seção "Solução de Problemas" abaixo para operar a impressora e aguarde até que a mensagem seja exibida.

### Siga as instruções na tela para prosseguir com a configuração.

- O método de conexão apropriado é selecionado de acordo com o seu ambiente.
- Se forem exibidos dois nomes de impressora na tela **Registrar impressora (Register Printer)** como mostrado abaixo, selecione A.  
A) G4010 series (xxx.xxx.xxx.xxx)  
B) Direct-xxxx-G4010series

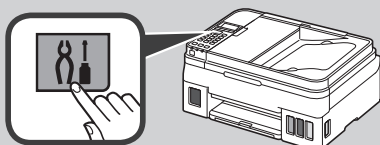
- 3** Certifique-se de que a tela a seguir seja exibida.



## Solução de Problemas

A impressora não foi encontrada no seu smartphone.

- 1** Pressione o botão **Configuração (Setup)** na impressora.



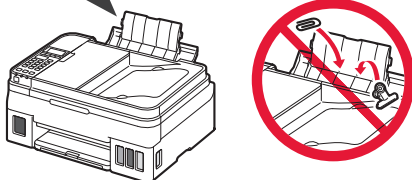
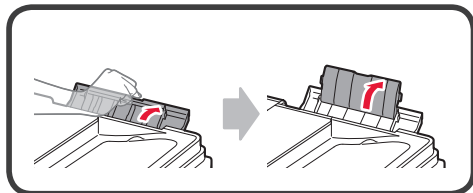
- 2** Use os botões ◀ e ▶ para selecionar **Config. LAN sem-fio (Wireless LAN setup) > Conexão SF Easy (Easy WL connect)** e, em seguida, pressione o botão **OK**.

- 3** Retorne para a operação com seu smartphone.

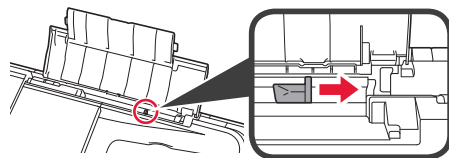
## Colocando papel



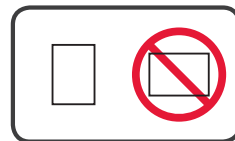
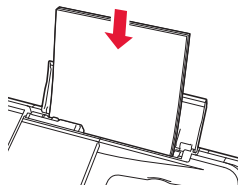
- 1 Abra o suporte de papel e a extensão do suporte de papel.



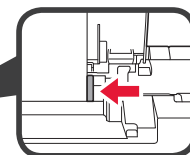
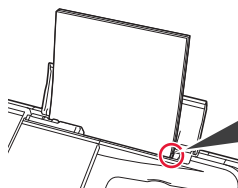
- 2 Deslize a guia do papel direita até o final.



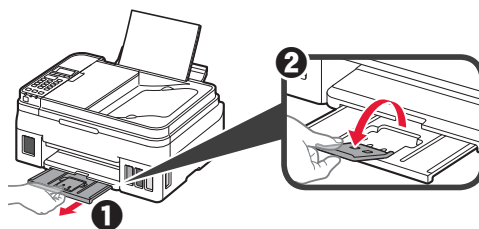
- 3 Coloque papel com o lado a ser impresso voltado para cima.



- 4 Deslize a guia do papel direita para alinhá-la à pilha de papel.



- 5
  - 1 Puxe para fora a bandeja de saída do papel.
  - 2 Abra a extensão da bandeja de saída.



## Usando a função de fax

Antes de usar a função de fax, consulte **Configurando o FAX** para configurar essa função na impressora. Você pode consultar **Configurando o FAX** a partir dos métodos a seguir.

- Abrindo a partir do site

- 1 Acesse o site da Canon.

<http://ij.start.canon>



- 2 Selecione **Configurar**.



- 3 Quando a tela para seleção de modelos for exibida, insira o nome do modelo da impressora.

- 4 Selecione **Aprontando o Fax para Uso**.



- Abrindo a partir do manual instalado no computador  
Veja a seguir um exemplo usando Windows 10.

- 1 Clique no botão **Início (Start)**.
- 2 Clique em **Todos os aplicativos (All apps)** > **Canon G4010 series Manual Interativo**, nesta ordem, e abra o **Manual Básico**.
- 3 Selecione **Configurando o FAX**.







Access Online Manual

Acceso al Manual en línea

Acesse o Manual On-line

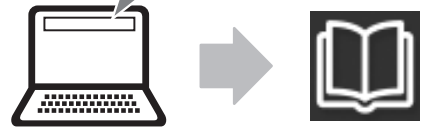


From browser

Desde el navegador

Do navegador

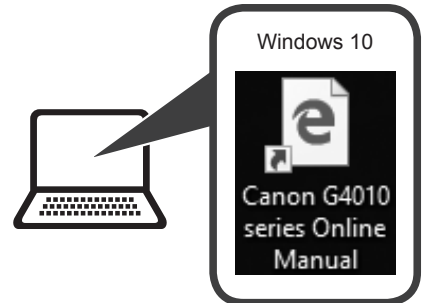
<http://ij.start.canon>



From desktop shortcut

Desde el acceso directo del escritorio

A partir do atalho da área de trabalho



From browser

Desde el navegador

Do navegador

<http://ij.start.canon>

