

Manual do usuário

S*A33*

A cor e a aparência podem diferir dependendo do produto, e as especificações estão sujeitas a alterações sem aviso prévio para melhorar o desempenho.

O conteúdo deste manual está sujeito a alterações sem aviso prévio para melhorar a qualidade.

© Samsung

A Samsung detém os direitos autorais deste manual.

É proibida a utilização ou a reprodução de parte ou da totalidade deste manual sem a autorização da Samsung.

Outras marcas comerciais além da Samsung pertencem aos respectivos proprietários.

Índice

Antes de usar o produto

Precauções de segurança	4
Eletricidade e segurança	4
Instalação	5
Funcionamento	6

Limpeza	7
----------------	----------

Corrija a postura para usar o produto	8
--	----------

Preparações

Instalação	9
Anexar o suporte	9
Remover o suporte	10
Cuidados ao mover o produto	11
Verifique o espaço ao redor do produto	11
Ajustar a inclinação do produto	12
Bloqueio antirrobo	12
Especificações do kit do suporte de parede (VESA)	13

Painel de controle	14
---------------------------	-----------

Guia de teclas diretas	15
-------------------------------	-----------

Conectar e usar um dispositivo de origem

Leia abaixo antes de conectar o produto.	16
---	-----------

Portas	16
---------------	-----------

Conectar e usar um PC	17
Conexão usando o cabo D-SUB (tipo analógico)	17
Conexão usando o cabo HDMI	17
Conexão usando o cabo HDMI-DVI	17
Conectar a energia	17

Definir a resolução ideal	18
----------------------------------	-----------

Menu

Imagem	19
---------------	-----------

Visualiz. Ecrã	23
-----------------------	-----------

Sistema	24
----------------	-----------

Informação	26
-------------------	-----------

Instalar o software

Easy Setting Box	27
Restrições e problemas com a instalação	27
Requisitos do sistema	27

Instalação do driver	27
-----------------------------	-----------

Índice

Guia de resolução de problemas

Requisitos antes de entrar em contato com o Centro de Serviço ao Cliente Samsung	28
Diagnóstico do produto (problema na tela)	28
Verificar a resolução e a frequência	28
Verifique o seguinte.	28

Perguntas frequentes	30
-----------------------------	-----------

Especificações

Geral	31
--------------	-----------

Tabela do Modo de Sinal Padrão	32
---------------------------------------	-----------

Apêndice

Responsabilidade pelo serviço pago (custo para o cliente)	34
O defeito não é do produto	34
Dano ao produto causado por falha do cliente	34
Outros	34

Capítulo 01

Antes de usar o produto

Precauções de segurança

Aviso

Podem ocorrer lesões graves ou fatais se as instruções não forem seguidas.







Atenção

Podem ocorrer lesões físicas ou danos a propriedades se as instruções não forem seguidas.

ATENÇÃO

RISCO DE CHOQUE ELÉTRICO. NÃO ABRIR.

ATENÇÃO: PARA REDUZIR O RISCO DE CHOQUE ELÉTRICO, NÃO REMOVA A TAMPÃO (OU A PARTE TRASEIRA). NÃO EXISTEM PEÇAS NO INTERIOR QUE PODEM SER REPARADAS PELO USUÁRIO. TODA A MANUTENÇÃO DEVE SER FEITA POR PESSOAL QUALIFICADO.

	Este símbolo indica a presença de alta tensão no interior. É perigoso fazer qualquer tipo de contato com qualquer parte interna deste produto.		Tensão CA: A tensão nominal marcada com este símbolo é a tensão CA.
	Este símbolo indica que este produto possui literatura importante relacionada ao seu funcionamento e manutenção.		Tensão CC: A tensão nominal marcada com este símbolo é a tensão CC.
	Produto Classe II: Este símbolo indica que uma conexão de segurança ao aterramento elétrico (terra) não é necessária. Se este símbolo não estiver presente em um produto com um cabo de alimentação, o produto DEVE possuir uma conexão segura ao aterramento de proteção (terra).		Atenção. Consulte as instruções de uso: Este símbolo instrui o usuário a consultar o manual do usuário para mais informações relacionadas à segurança.

Eletricidade e segurança

Aviso

- Não use um cabo ou plugue de alimentação danificado, ou uma tomada de energia frouxa.
- Não conecte vários produtos em uma única tomada de energia.
- Não toque o plugue de alimentação com as mãos molhadas.
- Insira o plugue de alimentação até o fim para que não fique frouxo.
- Conecte o plugue de alimentação a uma tomada de energia aterrada (somente dispositivos isolados tipo 1).
- Não dobre ou puxe com força o cabo de alimentação. Tenha cuidado para não deixar o cabo de alimentação sob um objeto pesado.
- Não deixe o cabo de alimentação ou o produto perto de fontes de calor.
- Limpe toda a poeira ao redor dos pinos do plugue de alimentação ou da tomada de energia com um pano seco.

Atenção

- Não desconecte o cabo de alimentação enquanto o produto estiver sendo usado.
- Use somente o cabo de alimentação fornecido com seu produto pela Samsung. Não use o cabo de alimentação com outros produtos.
- Mantenha desobstruída a tomada de energia onde o cabo de alimentação está conectado.
 - Caso ocorra algum problema, o cabo de alimentação deve ser desconectado para cortar a energia do produto.
- Segure no plugue ao desconectar o cabo de alimentação da tomada de energia.

Instalação

Aviso

- NÃO COLOQUE VELAS, REPELENTES DE INSETO OU CIGARROS SOBRE O PRODUTO. NÃO INSTALE O PRODUTO PERTO DE FONTES DE CALOR.
- Mantenha a embalagem plástica fora do alcance de crianças.
 - As crianças podem se sufocar.
- Não instale o produto em uma superfície instável ou oscilante (prateleira insegura, superfície inclinada, etc.)
 - O produto pode cair e ficar danificado e/ou causar lesões.
 - Usar o produto em uma área com vibração excessiva pode danificar o produto ou causar um incêndio.
- Não instale o produto em um veículo ou local exposto à poeira, umidade (gotas de água, etc.), óleo, ou fumaça.
- Não exponha o produto à luz solar direta, calor, ou a um objeto quente, como um fogão.
 - Isso pode reduzir a vida útil do produto, ou causar um incêndio.
- Não instale o produto ao alcance de crianças.
 - O produto pode cair e machucar as crianças.
- Óleos comestíveis (como óleo de soja) podem danificar ou deformar o produto. Mantenha o produto longe de sujeira de óleo. Não instale ou use o produto na cozinha ou perto do fogão.

Atenção

- Não deixe o produto cair ao movimentá-lo.
- Não apoie o produto sobre sua parte frontal.
- Ao instalar o produto em um armário ou prateleira, certifique-se de que o canto inferior da parte frontal do produto não está sobressaindo.
 - O produto pode cair e ficar danificado e/ou causar lesões.
 - Instale o produto somente em armários ou prateleiras do tamanho correto.
- Apoie o produto com cuidado.
 - Podem ocorrer falhas no produto ou lesões físicas.
- Instalar o produto em um lugar pouco habitual (um lugar exposto a muita poeira fina, substâncias químicas, temperaturas extremas ou presença significativa de umidade, ou um lugar onde o produto irá funcionar continuamente por um período de tempo prolongado) pode afetar gravemente o seu desempenho.
 - Certifique-se de consultar o Centro de Serviço ao Cliente Samsung caso queira instalar o produto em um desses lugares.
- Antes de montar o produto, coloque o produto em uma superfície estável e plana, com a tela virada para baixo.

Funcionamento

Aviso

- Existe alta tensão dentro do produto. Nunca desmonte, conserte ou modifique o produto por conta própria.
 - Entre em contato com o Centro de Serviço ao Cliente Samsung para reparos.
- Para mover o produto, primeiro desconecte todos os cabos dele, incluindo o cabo de alimentação.
- Caso o produto produza ruídos anormais, cheiro de queimado ou fumaça, desconecte o cabo de alimentação imediatamente e entre em contato com o Centro de Serviço ao Cliente Samsung.
- Não deixe que crianças se pendurem ou subam no produto.
 - As crianças podem se acidentar e se machucar gravemente.
- Caso o produto seja derrubado ou a carcaça seja danificada, desligue a energia e desconecte o cabo de alimentação. Em seguida, entre em contato com o Centro de Serviço ao Cliente Samsung.
 - O uso contínuo pode resultar em incêndio ou choque elétrico.
- Não deixe objetos ou itens pesados que crianças gostam (brinquedos, doces, etc.) sobre o produto.
 - O produto, ou objetos pesados, podem cair se as crianças tentarem alcançar os brinquedos ou doces, causando lesões graves.
- Durante períodos com raios ou tempestade, desligue o produto e remova o cabo de alimentação.
- Não derrube objetos ou aplique força sobre o produto.
- Não mova o produto puxando pelo cabo de alimentação ou qualquer outro cabo.
- Caso haja vazamento de gás, não toque no produto ou no plugue de alimentação. Além disso, ventile a área imediatamente.
- Não levante ou mova o produto puxando pelo cabo de alimentação ou qualquer outro cabo.
- Não use ou guarde sprays combustíveis ou substâncias inflamáveis perto do produto.
- Certifique-se de que as aberturas de ventilação não estão bloqueadas por toalhas de mesa ou cortinas.
 - Um aumento da temperatura interna pode causar um incêndio.

-
- Não insira objetos metálicos (agulhas, moedas, grampos, etc) ou objetos facilmente inflamáveis (papel, fósforos, etc) no produto (pela abertura de ventilação ou portas de entrada/saída, etc).
 - Certifique-se de desligar o produto e desconectar o cabo de alimentação caso entre água ou outras substâncias estranhas no produto. Em seguida, entre em contato com o Centro de Serviço ao Cliente Samsung.
 - Não coloque objetos que contêm líquido (vasos, potes, garrafas, etc) ou objetos metálicos sobre o produto.
 - Certifique-se de desligar o produto e desconectar o cabo de alimentação caso entre água ou outras substâncias estranhas no produto. Em seguida, entre em contato com o Centro de Serviço ao Cliente Samsung.

Atenção

- Deixar a tela fixa em uma imagem estática por um longo período de tempo pode provocar retenção de imagem ou pixels defeituosos.
 - Caso não vá usar o produto por um longo período de tempo, configure a tela no modo de economia de energia ou com proteção de tela com imagens em movimento.
- Desconecte o cabo de alimentação da tomada caso não vá usar o produto por um longo período de tempo (férias, etc).
 - A acumulação de poeira aliada ao calor pode provocar incêndio, choque elétrico ou fuga de eletricidade.
- Use o produto na resolução e frequência recomendadas.
 - Do contrário, sua visão pode ser prejudicada.
- Não segure o produto de cabeça para baixo ou mova-o segurando pela base.
 - O produto pode cair e ficar danificado ou causar lesões.
- Olhar para a tela muito de perto por um longo período de tempo pode prejudicar sua visão.
- Não use umidificadores ou fogões perto do produto.
- Descanse seus olhos por mais de 5 minutos ou olhe para objetos à distância a cada 1 hora de uso do produto.
- Não toque a tela quando o produto tiver ficado ligado por um longo período de tempo, pois ele estará quente.
- Guarde acessórios pequenos longe do alcance de crianças.
- Tenha cuidado ao ajustar o ângulo do produto.
 - Suas mãos ou dedos podem ficar presos e machucados.
 - Inclinar o produto em um ângulo excessivo pode causar a queda do produto, provocando lesões.
- Não coloque objetos pesados sobre o produto.
 - Podem ocorrer falhas no produto ou lesões físicas.

Limpeza

Modelos com acabamento de alto brilho podem desenvolver manchas brancas na superfície, caso fiquem perto de um umidificador ultrassônico.

— Entre em contato com o Centro de Serviço ao Cliente Samsung mais próximo caso queira limpar a parte interna do produto (será cobrada uma taxa de serviço).

Não pressione a tela do produto com as mãos ou outros objetos. Há risco de danificar a tela.

— Tenha cuidado ao limpar, pois o painel e o exterior de LCDs avançados são arranhados com facilidade.

Siga as etapas a seguir ao fazer a limpeza.

- 1 Desligue o produto e o PC.
- 2 Desconecte o cabo de alimentação do produto.
 - Segure o cabo de alimentação pelo plugue e não toque no cabo com as mãos molhadas. Do contrário, pode ocorrer choque elétrico.
- 3 Limpe o produto com um pano limpo, macio e seco.
 - Molhe um pano macio com água, torça bem, e em seguida use o pano para limpar o exterior do produto.
 - Não use produtos de limpeza que contenham álcool, solvente ou agentes tensioativos.
 - Não vaporize água ou detergente diretamente no produto.
- 4 Conecte o cabo de alimentação ao produto quando terminar a limpeza.
- 5 Ligue o produto e o PC. Corrija a postura para usar o produto

Corrija a postura para usar o produto



Use o produto na postura correta, conforme indicado:

- Endireite suas costas.
- Deixe uma distância de 45 a 50 cm entre os seus olhos e a tela, e olhe para a tela ligeiramente para baixo.
- Mantenha seus olhos diretamente em frente à tela.
- Ajuste o ângulo para que a luz não reflita na tela.
- Mantenha seus braços perpendiculares aos antebraços e nivelados com o dorso das mãos.
- Mantenha seus cotovelos em um ângulo correto.
- Ajuste a altura do produto para que você possa manter os joelhos dobrados a 90 graus ou mais, os calcanhares inteiros no chão e os braços abaixo do coração.
- Faça exercícios visuais ou pisque com frequência para aliviar o cansaço dos olhos.

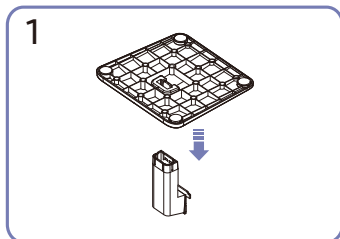
Capítulo 02

Preparações

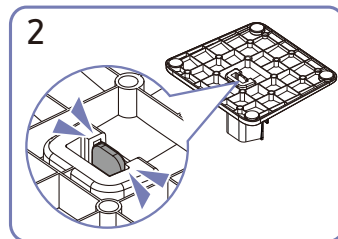
Instalação

Anexar o suporte

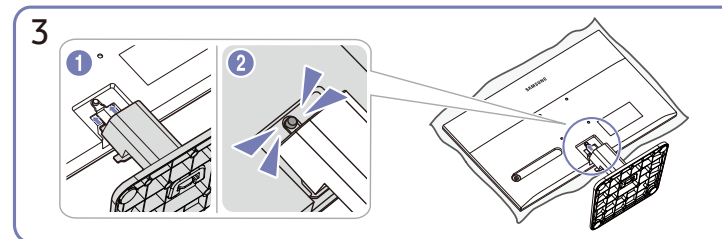
- Antes de montar o produto, coloque o produto em uma superfície estável e plana, com a tela virada para baixo.
- O exterior pode diferir dependendo do produto.



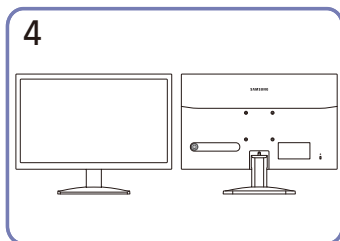
Coloque a base do suporte na haste do suporte, conforme a direção indicada na figura.



Verifique se a haste do suporte está conectada com firmeza.



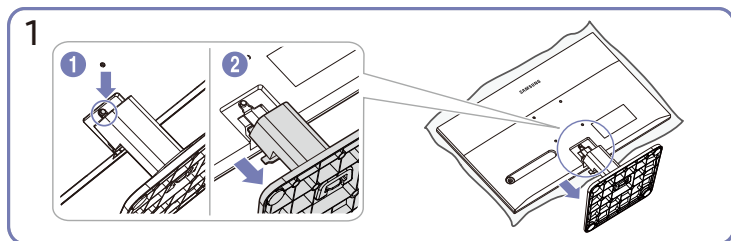
Coloque um pano macio sobre a mesa para proteger o produto e coloque o produto por cima do pano, de forma que a frente do produto fique virada para baixo. Conecte o suporte montado ao corpo principal na direção da seta, conforme indicado na figura. Verifique se a haste do suporte está conectada com firmeza.



A montagem do suporte está concluída.

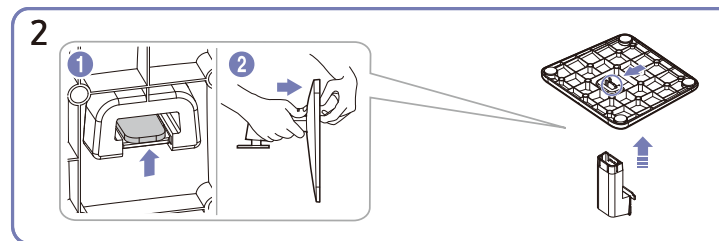
Remover o suporte

- Antes de remover o suporte do produto, coloque o produto em uma superfície estável e plana com a tela virada para baixo.
- O exterior pode diferir dependendo do produto.



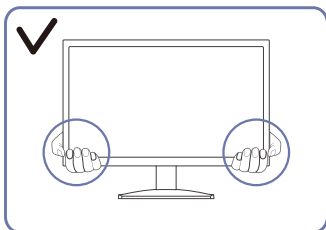
Coloque um pano macio sobre a mesa para proteger o produto e coloque o produto por cima do pano, de forma que a frente do produto fique virada para baixo.

Pressione e segure o botão na direção indicada na figura e, em seguida, puxe a haste do suporte para desconectar o suporte, conforme indicado na figura.

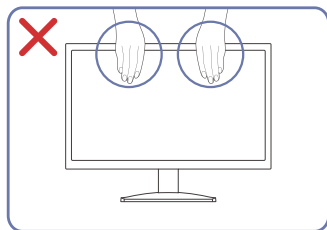


Pressione o gancho na direção indicada na figura e, em seguida, puxe a base do suporte para desconectar o suporte, conforme indicado na figura.

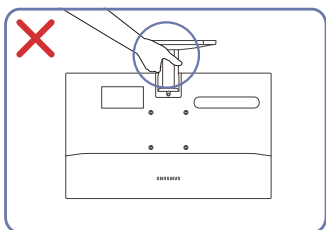
Cuidados ao mover o produto



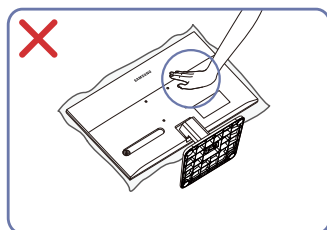
- Segure nos cantos ou bordas inferiores do produto ao movê-lo.



- Não aplique pressão diretamente na tela.
- Não segure na tela ao mover o produto.



- Não segure o produto de cabeça para baixo ou pelo suporte.

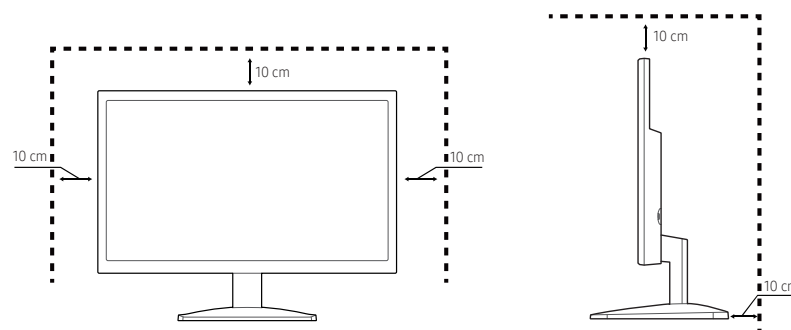


- Não pressione o produto para baixo. Há risco de danificar o produto.

Verifique o espaço ao redor do produto

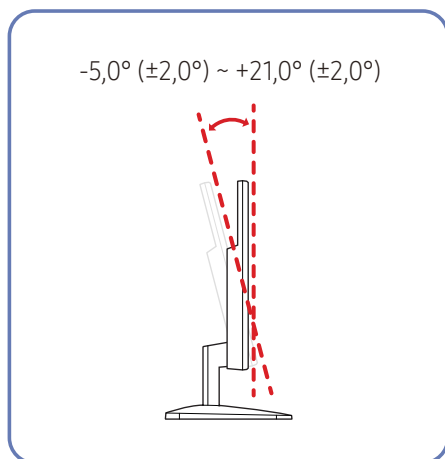
Certifique-se de que há espaço suficiente para ventilação ao colocar o produto. Um aumento na temperatura interna pode causar incêndio e danificar o produto. Mantenha espaço suficiente ao redor do produto, conforme indicado no diagrama ao instalar o produto.

— O exterior pode diferir dependendo do produto.



Ajustar a inclinação do produto

— A cor e a forma das peças podem ser diferentes do apresentado. As especificações estão sujeitas a alterações sem aviso prévio para melhorar a qualidade.



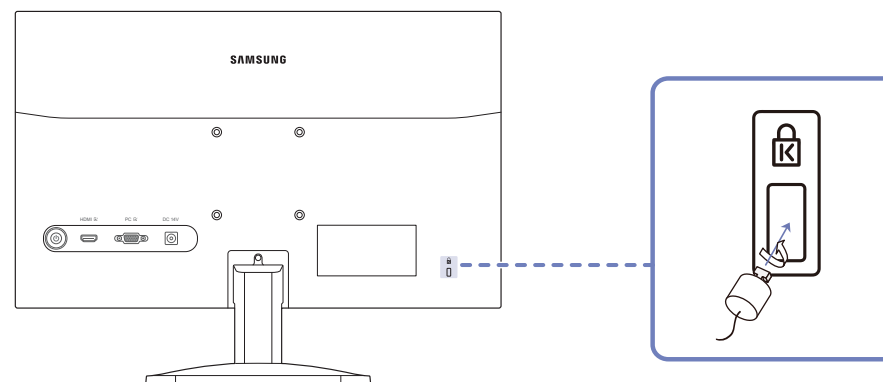
- É possível ajustar a inclinação do produto.
- Segure a parte inferior do produto e ajuste a inclinação com cuidado.

Bloqueio antirroubo

— Um bloqueio antirroubo permite o uso do produto de forma segura em locais públicos.

— O formato do dispositivo de bloqueio e o método de bloqueio dependem do fabricante. Consulte o guia do usuário fornecido com seu dispositivo de bloqueio antirroubo para mais detalhes.

Para travar um dispositivo de bloqueio antirroubo:



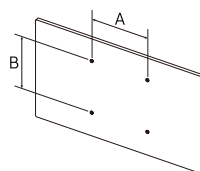
- 1 Prenda o cabo do dispositivo de bloqueio antirroubo em um objeto pesado, como uma mesa.
- 2 Passe uma extremidade do cabo pelo aro na outra extremidade.
- 3 Insira o dispositivo de bloqueio no slot de bloqueio antirroubo, na parte traseira do produto.
- 4 Trave o dispositivo de bloqueio.
 - O dispositivo de bloqueio antirroubo pode ser adquirido separadamente.
 - Consulte o guia do usuário fornecido com seu dispositivo de bloqueio antirroubo para mais detalhes.
 - Dispositivos de bloqueio antirroubo podem ser adquiridos em revendedores de produtos eletrônicos ou online.

Especificações do kit do suporte de parede (VESA)

— Instale o suporte de parede em uma parede sólida e perpendicular ao chão. Antes de fixar o suporte de parede a superfícies que não sejam de placa de gesso, entre em contato com seu revendedor mais próximo para mais informações. Caso o produto seja instalado em uma parede inclinada, ele poderá cair e causar lesões físicas graves. Os kits de suporte de parede Samsung contêm um manual de instalação detalhado e são fornecidas todas as peças necessárias para a montagem.

- Não use parafusos mais longos que o comprimento padrão ou que não atendam às especificações padrão VESA para parafusos. Parafusos muito longos podem danificar o interior do produto.
- Em suportes de parede que não atendem às especificações padrão VESA para parafusos, o comprimento dos parafusos pode ser diferente, dependendo das especificações do suporte.
- Não aperte demais os parafusos. Isso pode danificar o produto ou causar a queda do produto, ocasionando lesões físicas. A Samsung não se responsabiliza por esses tipos de acidentes.
- A Samsung não se responsabiliza por danos ao produto ou lesões físicas quando for usado um suporte de parede não VESA, ou não especificado, ou quando o usuário deixar de seguir as instruções de instalação do produto.
- Não monte o produto com inclinação acima de 15 graus.
- As dimensões padrão para kits de suporte de parede estão indicadas na tabela abaixo.

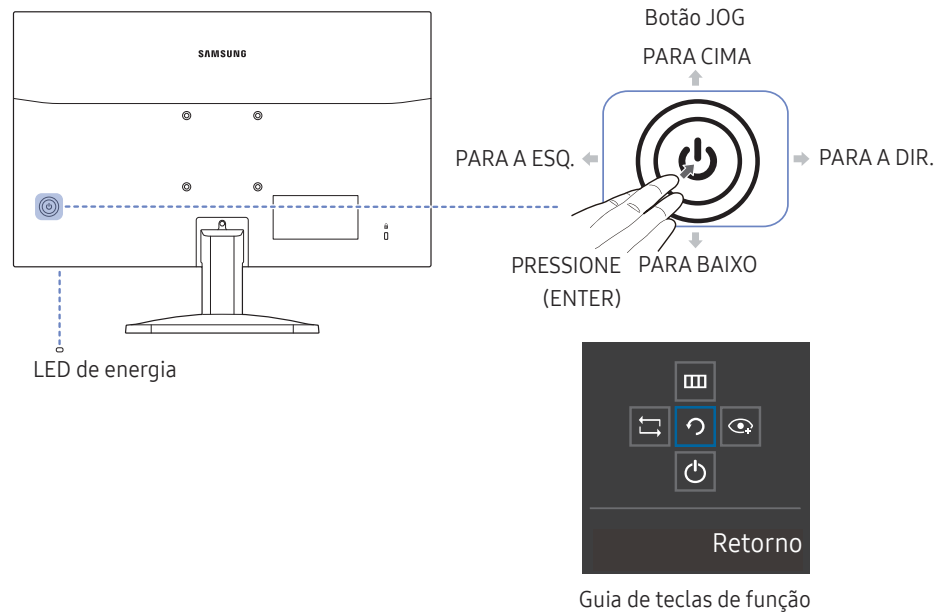
Nome do modelo	Especif. furo parafuso VESA (A x B) em milímetros	Parafuso padrão	Quantidade
S19A33*	75,0 x 75,0	Ø 4,0 mm, grau de inclin. 0,7 x comp. 10,0 mm	4 unid.
S22A33*			
S24A33*			



— Não instale o kit do suporte de parede enquanto seu produto estiver ligado. Isso pode causar lesões físicas por choque elétrico.

Painel de controle

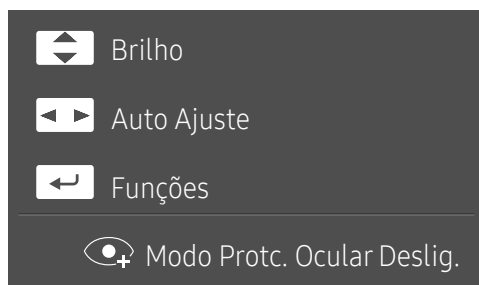
— A cor e a forma das peças podem ser diferentes do apresentado. As especificações estão sujeitas a alterações sem aviso prévio para melhorar a qualidade.



Peças	Descrição
Botão JOG	Botão multidirecional que ajuda a navegar.
LED de energia	Este LED é o indicador do status de energia. — É possível ativar ou desativar o funcionamento do LED de energia na tela do menu. (☰ → Sistema → Ligar LED)
Guia de teclas de função	Para usar o Guia de teclas de função, pressione o botão JOG quando a tela estiver ligada.
Fonte	 Altera a fonte de entrada. Uma mensagem será exibida no canto superior esquerdo da tela se a fonte de entrada tiver sido alterada.
Menu	 Exibe o menu principal na tela. Para ativar ou desativar o bloqueio do menu, vá para a próxima etapa (mova o botão jog para a direita) com o "Menu" exibido, e em seguida empurre o botão jog para a esquerda por 10 segundos até que a tela do menu desapareça. Se o bloqueio do menu estiver ativado, Brilho , Contraste , Modo Protc. Ocular , Auto-diagnóstico e Informação estarão disponíveis.
Modo Protc. Ocular	 Ativa o Modo Protc. Ocular .
Deslig.	 Desliga o produto.
Retorno	 Sai da página do menu.

Guia de teclas diretas

— Na tela do Guia de teclas diretas, as seguintes opções de menu são exibidas quando a tela do produto é ligada ou a fonte de entrada é alterada.



- PARA CIMA/PARA BAIXO: Ajusta **Brilho**, **Contraste** e **Nitidez**.
- PARA A ESQ./PARA A DIR.: Ajusta o **Auto Ajuste**.
 - Alterar a resolução nas propriedades de exibição irá ativar a função **Auto Ajuste**.
 - Esta função está disponível somente no modo **Analógico**.
- PRESSIONE (ENTER): Exibe o Guia de teclas de função.

Capítulo 03

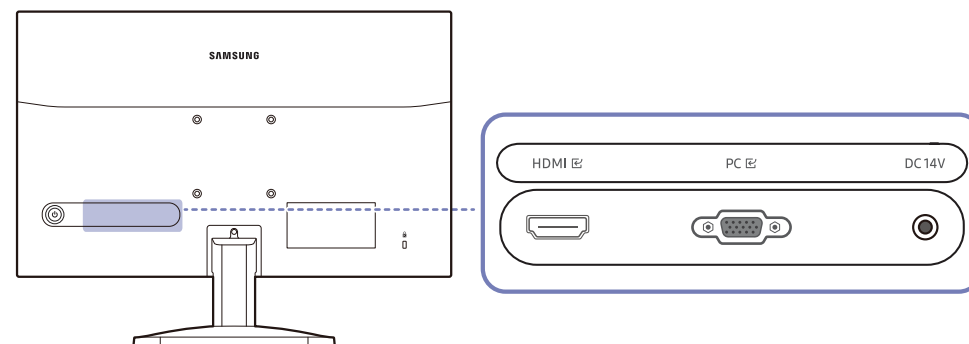
Conectar e usar um dispositivo de origem

Leia abaixo antes de conectar o produto.

- 1 Antes de instalar o produto, verifique as formas de ambas as portas dos cabos de sinal fornecidos e as formas e locais das portas no produto e no dispositivo externo.
 - 2 Antes de instalar o produto, verifique se você removeu os cabos de alimentação do produto e do dispositivo externo, para evitar danos ao produto devido a curto circuito ou sobrecorrente.
 - 3 Depois de conectar adequadamente todos os cabos de sinal, conecte os cabos de alimentação de volta ao produto e ao dispositivo externo.
 - 4 Após concluir a instalação, certifique-se de ler o guia do usuário para se familiarizar com as funções do produto, os cuidados a tomar e outras informações necessárias para usar o produto adequadamente.
- A conexão de peças pode variar dependendo do produto.
 - As portas fornecidas podem variar dependendo do produto.

Portas

- As funções disponíveis podem variar dependendo do produto. A cor e a forma das peças podem ser diferentes do apresentado. As especificações estão sujeitas a alterações sem aviso prévio para melhorar a qualidade. Consulte o produto em questão.

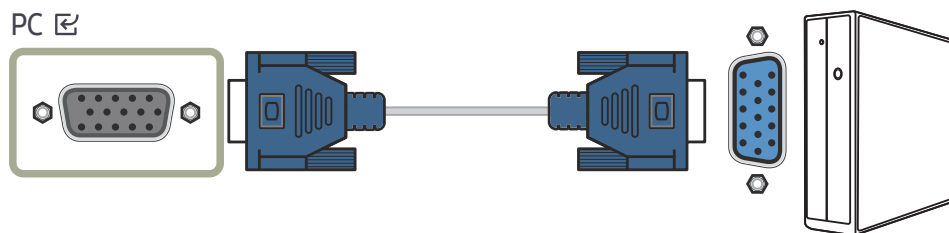


Porta	Descrição
HDMI	Conecta a um dispositivo de origem usando um cabo HDMI ou HDMI-DVI.
PC	Conecta a um PC usando o cabo D-SUB.
DC 14V	Conecta ao adaptador CA/CC.

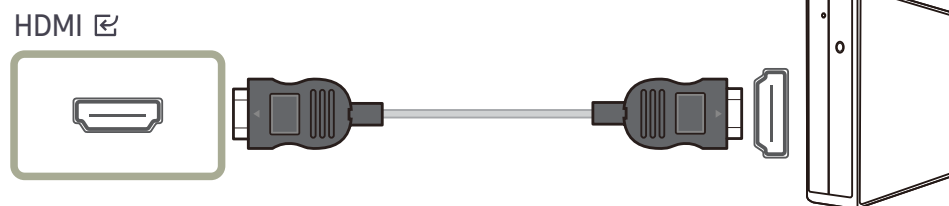
Conectar e usar um PC

Selecione um método de conexão adequado ao seu PC.

Conexão usando o cabo D-SUB (tipo analógico)

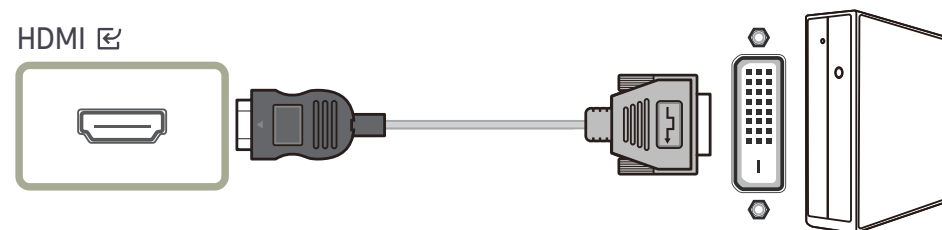


Conexão usando o cabo HDMI



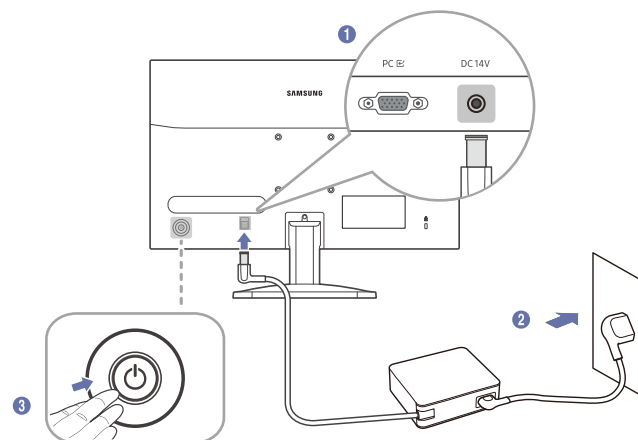
— Ao conectar um cabo HDMI, use o cabo que veio com os componentes do produto. Caso seja usado um cabo HDMI diferente do fornecido pela Samsung, a qualidade da imagem pode ficar prejudicada.

Conexão usando o cabo HDMI-DVI



— A resolução ideal pode não estar disponível com um cabo HDMI-DVI.

Conectar a energia



1 Conecte o cabo de energia ao adaptador CA/CC. Em seguida, conecte o adaptador CA/CC à porta DC 14V na parte traseira do produto.

2 Depois, conecte o cabo de energia à tomada.

3 Pressione o botão JOG na parte traseira do produto para ligá-lo.

— A tensão de entrada é alternada automaticamente.

Definir a resolução ideal

Uma mensagem informativa sobre como definir a resolução ideal será exibida ao ligar o produto pela primeira vez após a compra.

Selecione um idioma na mensagem informativa e altere a resolução no seu PC para a definição ideal.

- Se a resolução ideal não for selecionada, a mensagem será exibida até três vezes por um período específico, mesmo quando o produto for desligado e ligado novamente.
- Caso queira definir a resolução ideal para o seu computador, consulte (Perguntas Frequentes) → [“Como posso alterar a resolução?”](#).

Capítulo 04

Menu

Guia de teclas de função → 

— As funções disponíveis podem variar dependendo do produto. A cor e a forma das peças podem ser diferentes do apresentado. As especificações estão sujeitas a alterações sem aviso prévio para melhorar a qualidade.

Imagem

2ª	3ª	Descrição
SAMSUNG MAGIC Bright		<p>Este menu fornece uma qualidade de imagem ideal, adequada ao ambiente onde o produto será usado.</p> <ul style="list-style-type: none">— Este menu não fica disponível quando Poupança Eco Plus está ativado.— Este menu não fica disponível quando Modo Jogo está ativado.— Este menu não fica disponível quando Modo Protc. Ocular está ativado. <p>No modo PC</p> <ul style="list-style-type: none">• Pessoal: Personalize o contraste e o brilho conforme necessário.• Standard: Obtenha qualidade de imagem adequada para editar documentos ou usar a Internet.• Cinema: Obtenha o brilho e nitidez de monitores adequados para desfrutar de conteúdo de vídeo e DVD.• Contraste dinâm.: Obtenha brilho equilibrado através do ajuste de contraste automático.

2ª

3ª

Descrição

No modo **AV**

Quando a entrada externa é conectada através do HDMI e o **Modo PC/AV** está definido como **AV**, **SAMSUNG MAGIC Bright** possui quatro configurações de imagem automáticas (**Dinâmico**, **Standard**, **Filme** e **Pessoal**) que são pré-definidas de fábrica. Você pode ativar a configuração **Dinâmico**, **Standard**, **Filme** ou **Pessoal**. Selecionar **Pessoal** automaticamente recorda suas configurações de imagem personalizadas.

- **Dinâmico**: Selecione este modo para visualizar uma imagem mais nítida do que no modo **Standard**.
- **Standard**: Selecione este modo quando o ambiente estiver iluminado.
- **Filme**: Selecione este modo quando o ambiente estiver escuro. Isso vai economizar energia e reduzir o cansaço visual.
- **Pessoal**: Selecione este modo quando quiser ajustar a imagem de acordo com suas preferências.

— A fonte de entrada é de 480p, 576p, 720p ou 1080p e o produto tem exibição normal (nem todo modelo é compatível com todos esses sinais).

Brilho

É possível ajustar o brilho geral da imagem. (Faixa: 0 a 100)

Um valor maior fará com que a imagem tenha mais brilho.

— Este menu não está disponível quando **SAMSUNG MAGIC Bright** estiver definido no modo **Contraste dinâm.**

— Este menu não fica disponível quando **Poupança Eco Plus** está ativado.

— Este menu não fica disponível quando **Modo Protc. Ocular** está ativado.

Contraste

Ajuste o contraste entre os objetos e o fundo. (Faixa: 0 a 100)

Um valor mais alto aumentará o contraste, fazendo com que os objetos fiquem mais claros.

— Esta opção não está disponível quando **SAMSUNG MAGIC Bright** estiver no modo **Cinema** ou **Contraste dinâm.**

— Este menu não fica disponível quando **Modo Jogo** está ativado.

Nitidez

Faça com que o contorno de objetos fique mais nítido ou mais desfocado. (Faixa: 0 a 100)

Um valor mais alto deixará o contorno de objetos mais nítidos.

— Esta opção não está disponível quando **SAMSUNG MAGIC Bright** estiver no modo **Cinema** ou **Contraste dinâm.**

— Este menu não fica disponível quando **Modo Jogo** está ativado.

2ª	3ª	Descrição
Cor		<p>Ajuste a tonalidade da tela.</p> <ul style="list-style-type: none"> • Vermelho: Ajuste o nível de saturação do vermelho. Valores mais próximos de 100 significam maior intensidade da cor. • Verde: Ajuste o nível de saturação do verde. Valores mais próximos de 100 significam maior intensidade da cor. • Azul: Ajuste o nível de saturação do azul. Valores mais próximos de 100 significam maior intensidade da cor. • Tonalidade: Selecione uma tonalidade que melhor atenda a suas necessidades de visualização. • Gama: Ajuste o nível médio de luminosidade. <p>— Este menu não está disponível quando SAMSUNG MAGIC Bright estiver definido no modo Cinema ou Contraste dinâm.</p> <p>— Este menu não fica disponível quando Modo Jogo está ativado.</p> <p>— Este menu não fica disponível quando Modo Protc. Ocular está ativado.</p>
Nv.pr.HDMI		<p>Se um DVD player ou decodificador etc estiver conectado ao produto através do HDMI, pode ocorrer degradação da qualidade da imagem (contraste/degradação de cor, nível preto, etc.), dependendo do dispositivo de origem conectado.</p> <p>Em tais casos, o recurso Nv.pr.HDMI pode ser usado para ajustar a qualidade da imagem.</p> <ul style="list-style-type: none"> • Normal/Baixa <p>— Esta função está disponível somente no modo HDMI.</p> <p>— Nv.pr.HDMI pode não ser compatível com alguns dispositivos de origem.</p> <p>— O recurso Nv.pr.HDMI só é ativado em uma determinada resolução AV, como 480p a 60 Hz, 576p a 50 Hz, 720p a 60 Hz e 1080p a 60 Hz.</p>
Modo Protc. Ocular		<p>Defina uma qualidade de imagem ideal e adequada ao descanso ocular.</p>
Modo Jogo		<p>Defina as configurações de tela do produto para o modo Jogo.</p> <p>Use este recurso ao jogar games em um PC ou quando um console de jogos como o PlayStation™ ou o Xbox™ estiver conectado.</p> <p>— Este menu não fica disponível quando Modo Protc. Ocular está ativado.</p> <p>— Quando o produto é desligado, entra no modo de economia de energia ou altera as fontes de entrada, o Modo Jogo é Deslig., mesmo que esteja definido como Ligado.</p> <p>— Caso queira manter o Modo Jogo ativado o tempo todo, selecione Sempre Ligado.</p>

2ª	3ª	Descrição
Tempo de Resposta		<p>Acelera a taxa de resposta do painel para fazer o vídeo ficar mais vívido e natural.</p> <ul style="list-style-type: none"> — Use o modo Standard quando não estiver reproduzindo um vídeo ou jogando. — Apenas nos modelos S22A336NH*/S22A338NH*/S24A330NH*/S24A332NH*/S24A334NH*/S24A336NH*/S24A338NH*/S24A33ANH*.
Tamanho Imagem		<p>Altere o tamanho da imagem.</p> <p>No modo PC</p> <ul style="list-style-type: none"> • Autom./Wide <p>No modo AV</p> <ul style="list-style-type: none"> • 4:3/16:9/Ajustar ao ecrã <ul style="list-style-type: none"> — A função pode não ser compatível dependendo das portas fornecidas com o produto. — Alterar Tamanho Imagem está disponível quando as seguintes condições são preenchidas. <ul style="list-style-type: none"> — Um dispositivo de saída digital está conectado usando o cabo HDMI. — O sinal de entrada é de 480p, 576p, 720p, ou 1080p e o produto tem exibição normal (nem todo modelo é compatível com todos esses sinais). — Isso só pode ser configurado quando a entrada externa está conectada através do HDMI e o Modo PC/AV estiver definido como AV.
Ajuste de ecrã		<p>Ajuste a posição da tela ou aumente a qualidade da imagem.</p> <ul style="list-style-type: none"> • Posição-H: Mova a tela para a esquerda ou para a direita. • Posição-V: Mova a tela para cima ou para baixo. <ul style="list-style-type: none"> — Conexão usando o cabo HDMI <ul style="list-style-type: none"> — Este menu só está disponível quando Tamanho Imagem está definido como Ajustar ao ecrã no Modo AV. Quando o sinal de entrada for de 480p, 576p, 720p ou 1080p em modo AV e o produto tiver exibição normal, selecione Ajustar ao ecrã para ajustar a posição horizontal e a posição vertical em níveis de 0 a 6. — Grossoiro, Ajuste fino: Este menu está disponível somente no modo Analógico.

Visualiz. Ecrã

2ª	3ª	Descrição
Transparência		Defina a transparência para as janelas dos menus.
Posição		<ul style="list-style-type: none">• Posição-H: Mova a posição do menu para a esquerda ou para a direita.• Posição-V: Mova a posição do menu para cima ou para baixo.
Idioma		Defina o idioma dos menus. — Alterações na configuração de idioma serão aplicadas somente na exibição do menu na tela.
Tempo Apresent.		Defina a duração da apresentação da janela do menu na tela quando não estiver em uso.

Sistema

2ª	3ª	Descrição
Auto-diagnóstico		<p>Execute este teste quando tiver problemas com a imagem do seu monitor.</p> <p>— Nunca desligue a energia, ou altere a fonte de entrada, durante o autodiagnóstico. Se possível, tente não interromper o teste.</p>
Poupança Eco Plus		<p>Reduz o consumo de energia quando comparado ao consumo no nível máximo de brilho.</p> <ul style="list-style-type: none">• Deslig.: Desative a função Poupança Eco Plus.• Autom.: O consumo de energia será automaticamente reduzido em cerca de 10% sobre a configuração atual. (A redução do consumo de energia depende da condição de brilho da tela.)• Baixa: Economiza até 25% de energia em comparação ao brilho máximo.• Alta: Economiza até 50% de energia em comparação ao brilho máximo. <p>— Esta opção não está disponível quando SAMSUNG MAGIC Bright estiver no modo Contraste dinâm.</p> <p>— Este menu não fica disponível quando Modo Jogo está ativado.</p> <p>— Este menu não fica disponível quando Modo Protc. Ocular está ativado.</p>
Tempor.dslg.		<ul style="list-style-type: none">• Tempor.dslg.: Ligue o modo Tempor.dslg.• Desligar Após: O tempor.dslg. pode ser definido dentro de um intervalo de 1 a 23 horas. O produto será automaticamente desligado após o número especificado de horas.<ul style="list-style-type: none">– Esta opção só está disponível quando Tempor.dslg. está definido como Ligado. <p>— Para produtos de mercados em algumas regiões, Tempor.dslg. é configurado para ativar automaticamente 4 horas após o produto ser ligado. Isto é feito de acordo com as normas de fornecimento de energia. Caso não queira ativar o temporizador, acesse [] → Sistema e defina Tempor.dslg. como Deslig.</p>
Modo PC/AV		<p>Defina o Modo PC/AV como AV. O tamanho da imagem será ampliado.</p> <p>Esta opção é útil ao assistir filmes.</p> <p>— Somente produtos com área de visualização de 16:9 ou 16:10 são compatíveis.</p>

2ª	3ª	Descrição
Detecção Origem		Selecione Autom. ou Manual como o método para reconhecer a fonte de entrada.
Repetições Tecla		Controle a taxa de resposta de botões quando pressionados. É possível selecionar Aceleração, 1 seg. , ou 2 seg. Se Sem Repetição for selecionado, um comando responderá somente uma vez ao pressionar um botão.
Ligar LED		Defina as configurações para ativar ou desativar o LED de energia localizado na parte inferior do produto. <ul style="list-style-type: none">• Em funcionamento: O LED de energia fica ligado quando o produto está ligado.• Em espera: O LED de energia fica ligado quando o produto está desligado.
Repor Todos		<ul style="list-style-type: none">• Redefina todas as configurações do produto para as configurações padrão de fábrica.

Informação

2ª	3ª	Descrição
Informação		Visualize as informações do software atual. Consulte a tela do monitor em questão.

Capítulo 05

Instalar o software

Easy Setting Box



O recurso **Easy Setting Box** permite que o usuário utilize o monitor dividindo a tela em várias seções.

Para instalar a versão mais recente do recurso **Easy Setting Box**, baixe-a no site da Samsung (<http://www.samsung.com>).

- O software pode não funcionar adequadamente se o PC não for reiniciado após a instalação.
- O ícone do **Easy Setting Box** pode não aparecer dependendo do sistema do PC e das especificações do produto.
- Se o ícone de atalho não aparecer, pressione a tecla F5.

Restrições e problemas com a instalação

A instalação do **Easy Setting Box** pode ser afetada pela placa gráfica, pela placa mãe e pelo ambiente de rede.

Requisitos do sistema

SO	Hardware
<ul style="list-style-type: none">• Windows 7 32 Bits/64 Bits• Windows 8 32 Bits/64 Bits• Windows 8.1 32 Bits/64 Bits• Windows 10 32 Bits/64 Bits	<ul style="list-style-type: none">• Pelo menos 32 MB de memória• Pelo menos 60 MB de espaço livre no disco rígido

Instalação do driver

Para instalar a versão mais recente do driver do produto, baixe-a no site da Samsung (<http://www.samsung.com>).

- É possível definir a resolução e frequência ideais para este produto instalando os drivers correspondentes.

Capítulo 06

Guia de resolução de problemas

Requisitos antes de entrar em contato com o Centro de Serviço ao Cliente Samsung

— Antes de ligar para o Centro de Serviço ao Cliente Samsung, teste seu produto conforme indicado a seguir. Se o problema persistir, entre em contato com o Centro de Serviço ao Cliente Samsung.

Diagnóstico do produto (problema na tela)

Caso ocorra um problema com a tela do produto, execute [Auto-diagnóstico](#) para verificar se o produto está funcionando adequadamente.

Verificar a resolução e a frequência

Se uma resolução não compatível (consulte [Tabela do Modo de Sinal Padrão](#)) for selecionada, a mensagem de **Modo não otimizado** poderá aparecer por um curto período ou a tela pode não ter visualização adequada.

— A resolução exibida pode variar, dependendo das configurações do sistema e dos cabos do PC.

Verifique o seguinte.

Problema de instalação

A tela fica ligando e desligando.

Verifique a conexão do cabo entre o produto e o PC, e certifique-se de que os conectores estão travados.

São verificados espaços em branco em todos os quatro lados da tela quando um cabo HDMI ou HDMI-DVI é conectado ao produto e ao PC.

Os espaços em branco encontrados na tela não têm nada a ver com o produto.

Espaços em branco na tela são causados pelo PC ou pela placa gráfica. Para resolver o problema, ajuste o tamanho da tela nas configurações HDMI ou DVI para a placa gráfica.

Se o menu de configurações da placa gráfica não tiver uma opção de ajuste do tamanho da tela, atualize o driver da placa gráfica com a versão mais recente.

(Entre em contato com o fabricante da placa gráfica ou do computador para mais informações sobre como ajustar as configurações da tela.)

Problema na tela

O LED de energia está desligado. A tela não liga.

Verifique se o cabo de energia está conectado corretamente.

Caso ocorra um problema com a tela do produto, execute [Auto-diagnóstico](#) para verificar se o produto está funcionando adequadamente.

A mensagem Verif. cabo de sinal aparece.

Verifique se o cabo está conectado corretamente ao produto.

Verifique se o dispositivo conectado ao produto está ligado.

Verifique o status do **Modo PC/AV**. (||||) → **Sistema** → **Modo PC/AV** → **HDMI: PC** ou **AV**.)

O Modo não otimizado é exibido.

Esta mensagem aparece quando o sinal da placa gráfica ultrapassar a resolução ou frequência máxima para o produto.

Altere a resolução e a frequência máxima para se adequarem ao desempenho do produto, consultando a Tabela do Modo de Sinal Padrão (P.32).

As imagens na tela parecem distorcidas.

Verifique a conexão do cabo ao produto.

A tela não está nítida. A tela está desfocada.

Ajuste **Grossoiro** and **Ajuste fino**.

Remova todos os acessórios (cabo de extensão de vídeo, etc.) e tente novamente.

Defina a resolução e a frequência para o nível recomendado.

A tela parece instável e tremida. Existem sombras ou imagens fantasma na tela.

Verifique se a resolução e frequência do PC estão dentro da faixa de resolução e frequência compatíveis com o produto. Depois, caso necessário, altere as configurações, consultando a Tabela do Modo de Sinal Padrão (P.32) neste manual e o menu **Informação** no produto.

A tela está com muito brilho. A tela está muito escura.

Ajuste **Brilho** e **Contraste**.

A cor da tela está inconsistente.

Altere as configurações de **Cor**.

As cores na tela têm sombra e estão distorcidas.

Altere as configurações de **Cor**.

O branco não parece realmente branco.

Altere as configurações de **Cor**.

Não há imagem na tela e o LED de energia pisca a cada 0,5 a 1 segundo.

O produto está funcionando no modo de economia de energia.

Pressione qualquer tecla no teclado ou mova o mouse para voltar ao modo de funcionamento normal.

O texto está desfocado.

Se estiver usando um SO Windows (por ex., Windows 7, Windows 8, Windows 8.1 ou Windows 10):

Acesse **Painel de controle** → **Fontes** → **Ajustar texto ClearType** e altere **Ativar ClearType**.

A reprodução do vídeo está instável.

A reprodução de arquivos grandes de vídeo de alta definição podem ficar instáveis. Isso pode acontecer se o reproduzidor de vídeo não estiver otimizado para o recurso do PC.

Tente reproduzir o arquivo em outro reproduzidor de vídeo.

Problema no dispositivo de origem

Um sinal sonoro é ouvido ao inicializar o meu PC.

Caso ouça um sinal sonoro ao inicializar seu PC, leve seu PC para manutenção.

Perguntas frequentes

— Consulte o manual do PC ou da placa gráfica para mais instruções sobre ajustes.

Como posso alterar a frequência?

Defina a frequência na sua placa gráfica.

- Windows 7: Acesse **Painel de controle** → **Aparência e personalização** → **Exibição** → **Resolução da tela** → **Configurações avançadas** → **Monitor**, e ajuste a **Taxa de atualização da tela** em **Configurações do monitor**.
 - Windows 8 (Windows 8.1): Acesse **Configurações** → **Painel de controle** → **Aparência e personalização** → **Exibição** → **Resolução da tela** → **Configurações avançadas** → **Monitor**, e ajuste a **Taxa de atualização da tela** em **Configurações do monitor**.
 - Windows 10: Acesse **Configurações** → **Sistema** → **Exibição** → **Configurações de exibição avançadas** → **Propriedades do adaptador de exibição** → **Monitor**, e ajuste a **Taxa de atualização da tela** em **Configurações do monitor**.
-

Como posso alterar a resolução?

- Windows 7: Acesse **Painel de controle** → **Aparência e personalização** → **Exibição** → **Resolução da tela** → **Ajustar resolução**.
 - Windows 8 (Windows 8.1): Acesse **Configurações** → **Painel de controle** → **Aparência e personalização** → **Exibição** → **Ajustar resolução**, e ajuste a resolução.
 - Windows 10: Acesse **Configurações** → **Sistema** → **Exibição** → **Configurações de exibição avançadas**, e ajuste a resolução.
-

Como defino o modo de economia de energia?

- Windows 7: Acesse **Painel de controle** → **Aparência e personalização** → **Personalizar** → **Configurações da tela de fundo** → **Opções de energia** ou **CONFIG. BIOS** no PC.
 - Windows 8 (Windows 8.1): Acesse **Configurações** → **Painel de controle** → **Aparência e personalização** → **Personalizar** → **Configurações da tela de fundo** → **Opções de energia** ou **CONFIG. BIOS** no PC.
 - Windows 10: Acesse **Configurações** → **Personalização** → **Tela de bloqueio** → **Configurações de tempo limite de tela** → **Energia e suspensão** ou **CONFIG. BIOS** no PC.
-

Capítulo 07

Especificações

Geral

Nome do modelo	S19A33*	S22A33*	S24A33*
Tamanho	19 Classe (18,5 polegadas/47,0 cm)	22 Classe (21,5 polegadas/54,5 cm)	24 Classe (23,8 polegadas/60,3 cm)
Área de exibição	409,8 mm (H) x 230,4 mm (V)	478,656 mm (H) x 260,28 mm (V)	525,89 mm (H) x 295,81 mm (V)
Espaçamento de pixels	0,3 mm (H) x 0,3 mm (V)	0,2493 mm (H) x 0,241 mm (V)	0,2739 mm (H) x 0,2739 mm (V)
Relógio máximo de pixels	85,5 MHz	148,5 MHz	148,5 MHz
Fonte de energia	100 - 240 VCA, 50/60 Hz Baseado na tensão CA do adaptador. Consulte a etiqueta do produto para a tensão CC do produto.		
Conectores de sinal	D-SUB, HDMI		
Condições ambientais	Funcionamento Temperatura: 10 °C – 40 °C (50 °F – 104 °F) Umidade: 10% - 80%, sem condensação		
	Armazenamento Temperatura: -20 °C – 45 °C (-4 °F – 113 °F) Umidade: 5% - 95%, sem condensação		

— Plug-and-Play

Este produto pode ser instalado e usado com qualquer sistema Plug-and-Play compatível. A troca bidirecional de dados entre o produto e o sistema do PC otimiza as configurações do produto. A instalação do produto acontece automaticamente. Porém, é possível personalizar as configurações de instalação caso desejado.

— Pontos no painel (pixels)

Devido à natureza da fabricação deste produto, aproximadamente 1 pixel por milhão (1ppm) poderá ser mais claro ou mais escuro no painel LCD. Isso não afeta o desempenho do produto.

— As especificações estão sujeitas a alterações sem aviso prévio para melhorar a qualidade.

— Para especificações detalhadas do dispositivo, visite o site da Samsung.

Tabela do Modo de Sinal Padrão

Nome do modelo		S19A33*	S22A33*	S24A33*
Sincronização (Especif. PAINEL)	Frequência horizontal	30 – 81 kHz	30 – 81 kHz	30 – 81 kHz
	Frequência vertical	56 – 75 Hz (VGA)	56 – 75 Hz (VGA)	56 – 75 Hz (VGA)
		50 – 75 Hz (HDMI)	50 – 75 Hz (HDMI)	50 – 75 Hz (HDMI)
Resolução	Resolução ideal	1366 x 768 a 60 Hz	1920 x 1080 a 60 Hz	1920 x 1080 a 60 Hz
	Resolução máxima	1366 x 768 a 60 Hz	1920 x 1080 a 60 Hz	1920 x 1080 a 60 Hz

Se o sinal transmitido do seu PC pertencer a um dos modos de sinal padrão a seguir, a tela será automaticamente ajustada. Se o sinal transmitido do PC não pertencer a um dos modos de sinal padrão, a tela poderá ficar em branco, mesmo que o LED de energia seja ligado. Neste caso, altere as configurações de acordo com a tabela a seguir, consultando o manual do usuário da placa gráfica.

S19A33*

Resolução	Frequência horizontal (kHz)	Frequência vertical (Hz)	Relógio de pixels (MHz)	Polaridade de sincron. (H/V)
IBM, 720 x 400	31,469	70,087	28,322	-/+
VESA, 640 x 480	31,469	59,940	25,175	-/-
MAC, 640 x 480	35,000	66,667	30,240	-/-
VESA, 640 x 480	37,861	72,809	31,500	-/-
VESA, 640 x 480	37,500	75,000	31,500	-/-
VESA, 800 x 600	35,156	56,250	36,000	+/+
VESA, 800 x 600	37,879	60,317	40,000	+/+
VESA, 800 x 600	48,077	72,188	50,000	+/+
VESA, 800 x 600	46,875	75,000	49,500	+/+
MAC, 832 x 624	49,726	74,551	57,284	-/-
VESA, 1024 x 768	48,363	60,004	65,000	-/-
VESA, 1024 x 768	56,476	70,069	75,000	-/-
VESA, 1024 x 768	60,023	75,029	78,750	+/+
VESA, 1280 x 720	45,000	60,000	74,250	+/+
VESA, 1366 x 768	47,712	59,790	85,5	+/+

S22A33*/S24A33*

Resolução	Frequência horizontal (kHz)	Frequência vertical (Hz)	Relógio de pixels (MHz)	Polaridade de sincron. (H/V)
IBM, 720 x 400	31,469	70,087	28,322	-/+
VESA, 640 x 480	31,469	59,940	25,175	-/-
MAC, 640 x 480	35,000	66,667	30,240	-/-
VESA, 640 x 480	37,861	72,809	31,500	-/-
VESA, 640 x 480	37,500	75,000	31,500	-/-
VESA, 800 x 600	35,156	56,250	36,000	+/+
VESA, 800 x 600	37,879	60,317	40,000	+/+
VESA, 800 x 600	48,077	72,188	50,000	+/+
VESA, 800 x 600	46,875	75,000	49,500	+/+
MAC, 832 x 624	49,726	74,551	57,284	-/-
VESA, 1024 x 768	48,363	60,004	65,000	-/-
VESA, 1024 x 768	56,476	70,069	75,000	-/-
VESA, 1024 x 768	60,023	75,029	78,750	+/+
VESA, 1152 x 864	67,500	75,000	108,000	+/+
MAC, 1152 x 870	68,681	75,062	100,000	-/-
VESA, 1280 x 720	45,000	60,000	74,250	+/+
VESA, 1280 x 800	49,702	59,810	83,500	-/+
VESA, 1280 x 1024	63,981	60,020	108,000	+/+
VESA, 1280 x 1024	79,976	75,025	135,000	+/+
VESA, 1440 x 900	55,935	59,887	106,500	-/+
VESA, 1600 x 900	60,000	60,000	108,000	+/+
VESA, 1680 x 1050	65,290	59,954	146,250	-/+
VESA, 1920 x 1080	67,500	60,000	148,500	+/+

— Frequência horizontal

O tempo necessário para escanear uma única linha da esquerda para a direita da tela é chamado de ciclo horizontal. O número recíproco de um ciclo horizontal é chamado de frequência horizontal. A frequência horizontal é medida em kHz.

— Frequência vertical

Repetir a mesma imagem dezenas de vezes por segundo permite que você visualize imagens naturais. A frequência de repetição é chamada de "frequência vertical" ou "taxa de atualização" e é indicada em Hz.

— Este produto pode ser configurado com apenas uma resolução para cada tamanho de tela, a fim de obter a qualidade de imagem ideal, devido à natureza do painel. Usar uma resolução diferente da resolução especificada pode degradar a qualidade da imagem. Para evitar isso, recomenda-se que seja selecionada a resolução ideal especificada para o seu produto.

— Dependendo das especificações da placa gráfica, algumas resoluções indicadas na tabela acima podem não estar disponíveis.

Capítulo 08

Apêndice

Responsabilidade pelo serviço pago (custo para o cliente)

— Quando for solicitada assistência técnica, mesmo dentro da garantia, poderemos cobrar pela visita de um técnico de manutenção nos casos a seguir.

O defeito não é do produto

Limpeza, ajuste, reinstalação ou explicação sobre o produto etc.

- Se um técnico de manutenção for solicitado para passar instruções sobre como usar o produto, ou simplesmente ajustar opções sem desmontar o produto.
- Se o defeito for causado por fatores ambientais externos (Internet, antena, sinal cabeado, etc.)
- Se um produto for reinstalado, ou dispositivos adicionais forem conectados, após instalar o produto adquirido pela primeira vez.
- Se um produto for reinstalado devido à mudança para um local diferente ou uma residência diferente.
- Se o cliente solicitar instruções sobre como usar o produto de outra empresa.
- Se o cliente solicitar instruções sobre como usar a rede ou o programa de outra empresa.
- Se o cliente solicitar a instalação de softwares e configuração para o produto.
- Se o técnico de manutenção remover/limpar poeira ou materiais estranhos de dentro do produto.
- Se o cliente solicitar uma instalação adicional após adquirir um produto através de compra por telefone ou online.

Dano ao produto causado por falha do cliente

Dano ao produto causado pelo manuseio indevido ou reparo errado por parte do cliente

Se o dano ao produto for causado por:

- Queda ou impacto externo.
- Uso de materiais ou produtos vendidos separadamente e não especificados pela Samsung.
- Reparo feito por pessoa que não seja um engenheiro de uma empresa de serviços terceirizada ou parceira da Samsung Electronics Co., Ltd.
- Remodelagem ou reparo do produto pelo cliente.
- Usar o produto com a tensão incorreta ou conexões elétricas não autorizadas.
- Não seguir os avisos de "atenção" no manual do usuário.

Outros

- Se o produto apresentar falha devido à desastre natural. (dano por raio, incêndio, terremoto, inundação, etc)
- Se os componentes consumíveis estiverem gastos. (bateria, toner, luzes fluorescentes, cabeça, vibrador, lâmpada, filtro, fita, etc.)

— Se o cliente solicitar assistência e o produto não tiver qualquer defeito, uma taxa de serviço poderá ser cobrada. Portanto, primeiro leia o Manual do usuário.