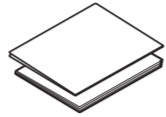
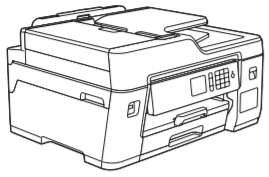


1 Desembale el equipo y revise los componentes

Los componentes incluidos en la caja pueden diferir en función del país. Quite la cinta o película de protección que cubre el equipo.

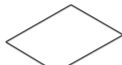


Botellas de tinta iniciales

- [BTD60BK] Negro
- [BT5001Y] Amarillo
- [BT5001C] Cian
- [BT5001M] Magenta

Guía de configuración rápida
Guía de seguridad del producto

Disco de instalación de Brother



Hoja de mantenimiento



Cable de interfaz USB
 (Para determinados países)



Cable de línea telefónica

NOTA

- La *Guía de consulta* de este modelo está disponible en el disco de instalación que se incluye.
- Guarde el material del embalaje y la caja por si tiene que desplazar el equipo.
- **Debe comprar el cable de interfaz correcto para la interfaz que desea utilizar. En algunos países se incluye un cable USB.**

Cable USB

Use un cable USB 2.0 (Tipo A/B) que no tenga más de 16 pies (5 metros) de longitud.

Cable Ethernet (red)

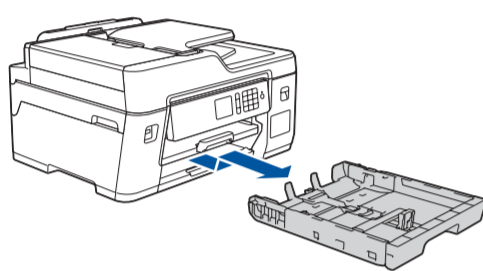
Utilice un cable trenzado recto de categoría 5 (o superior) para la red Ethernet rápida 10BASE-T o 100BASE-TX.



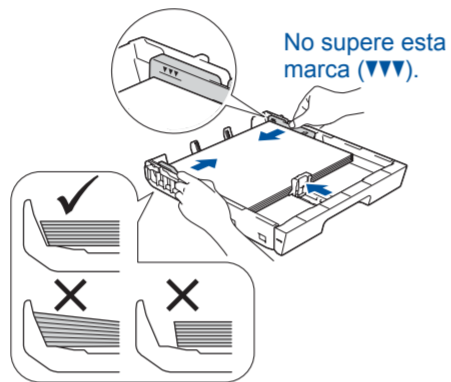
Vea los videos de preguntas frecuentes si desea obtener ayuda para configurar el equipo Brother. support.brother.com/videos

2 Carga de papel normal de tamaño Carta/A4

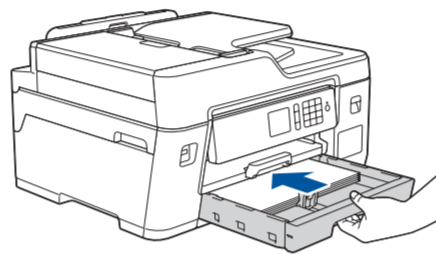
Para obtener más información acerca de la manipulación y el tamaño del papel, consulte la *Guía de consulta*.



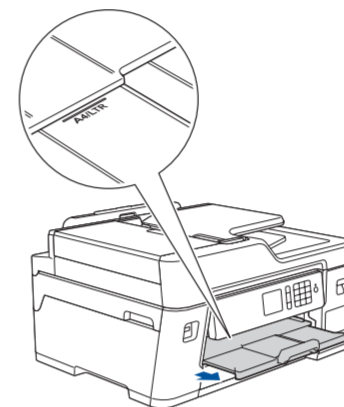
Extraiga la bandeja de papel completamente del equipo tal y como muestra la flecha.



Ajuste las guías del papel. Airee bien la pila de papel y colóquela en la bandeja.



Inserte lentamente la bandeja de papel por completo dentro del equipo.



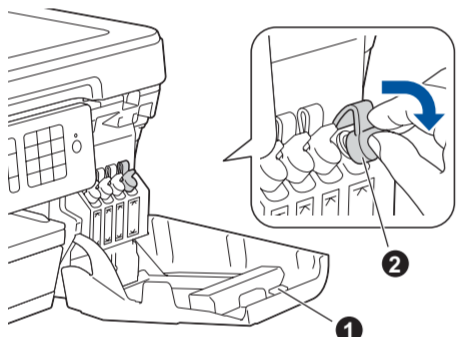
Tire del soporte del papel hacia afuera hasta que encaje en su sitio.

3 Conecte el cable de alimentación

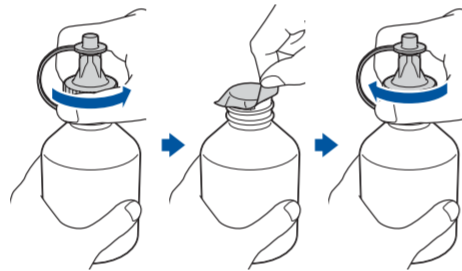
Conecte el cable de alimentación y el equipo se enciende automáticamente.

Siga las instrucciones de la pantalla táctil para configurar la fecha y hora.

4 Rellene los tanques de tinta con la tinta inicial



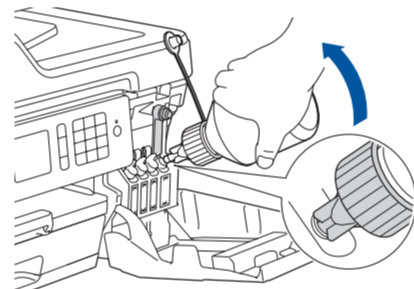
Abra la cubierta de los tanques de tinta ① y tire de la pestaña ② hacia abajo para abrir la tapa del tanque de tinta.



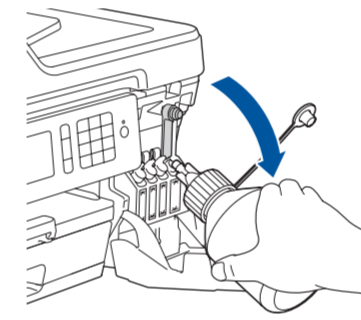
Quite el tapón y la película protectora de la botella de tinta y, a continuación, vuelva a enroscar el tapón.

NOTA

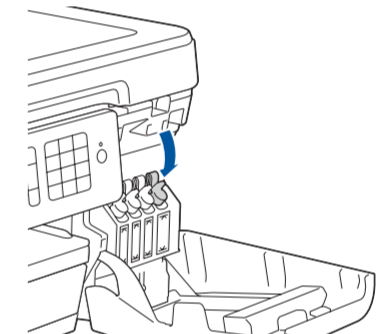
Cierre la tapa de la botella de tinta fuertemente para evitar pérdidas.



Retire el tapón de la boquilla de la botella de tinta. Introduzca la boquilla de la botella de tinta firmemente de forma que no se salga la tinta. Llène el tanque de tinta apretando suavemente la botella como se muestra. Vacíe la botella dentro del tanque de tinta.



Apunte la boquilla hacia arriba para no derramar tinta y, a continuación, extráigala del tanque de tinta.



Empuje hacia abajo sobre la tapa del tanque de tinta para cerrarlo bien. Repita el paso 4 con los otros tres tanques de tinta.

Cierre la cubierta de los tanques de tinta. El equipo preparará el sistema de tubos de tinta para la impresión.

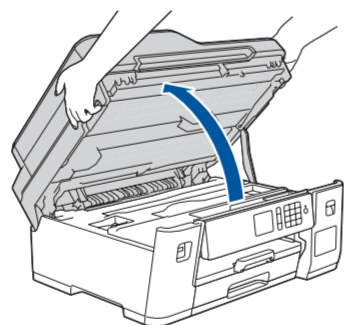
5 Ajustes del equipo

Cuando el equipo haya completado el proceso de limpieza inicial, siga las instrucciones que aparecen en la pantalla táctil para configurar los ajustes del equipo.

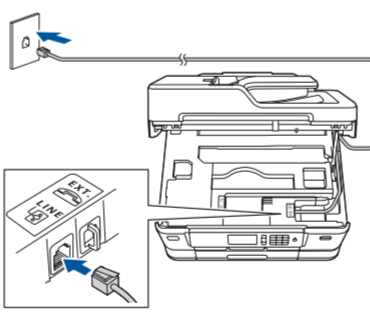
- Compruebe la calidad de impresión
- Configure los ajustes de la bandeja o del tamaño de papel
- Configure el aviso de actualización del firmware
- Imprima la hoja de instalación

6 Conecte el cable de la línea telefónica

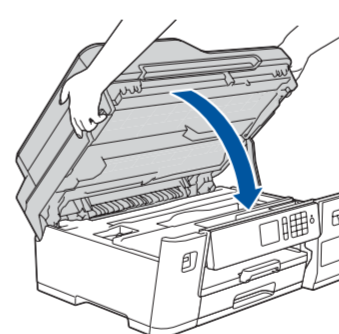
Si no está utilizando el equipo como equipo de fax, vaya al paso 7. Para obtener más información sobre cómo utilizar la función fax, consulte la *Guía del usuario online*.



Levante la cubierta del escáner.



Conecte el cable de línea telefónica. Utilice la conexión marcada como **LINE** y conduzca el cable hacia la parte posterior del equipo.



Baje la cubierta del escáner.

7 Seleccione su idioma (en caso necesario)

1. Pulse [Ajustes] > [Todas config. (Todos ajustes)] > [Conf.inicial] > [Sel. idioma].
2. Presione su idioma.
3. Pulse .

8 Selección del modo de recepción correcto

Si no está utilizando el equipo como equipo de fax, vaya al paso 10.

Para obtener más información, consulte *Seleccione el modo de recepción correcto* en la *Guía de consulta*.

1. Pulse [Ajustes] > [Todas config. (Todos ajustes)] > [Fax] > [Conf.recepción] > [Modo recepción].
2. Pulse el modo de recepción deseado.
3. Pulse .

9 Configuración de la Identificación de estación

Si no está utilizando el equipo como equipo de fax, vaya al paso 10.

Guarde su nombre y su número de fax para que el equipo los imprima en todas las páginas de los faxes salientes.

1. Pulse [Ajustes] > [Todas config. (Todos ajustes)] > [Conf.inicial] > [ID estación] > [Fax].
2. Ingrese su número de fax (hasta 20 dígitos) utilizando la pantalla táctil, y luego presione [OK].
3. Pulse [Nombre].
4. Introduzca su nombre (20 caracteres como máximo) en la pantalla táctil y, a continuación, pulse [OK].
5. Pulse .



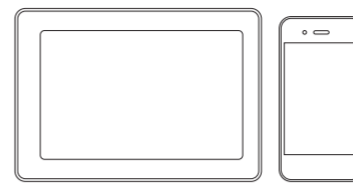
10 Selección de un dispositivo para conectar su equipo

Equipo



Diríjase al paso **11** y siga las instrucciones.

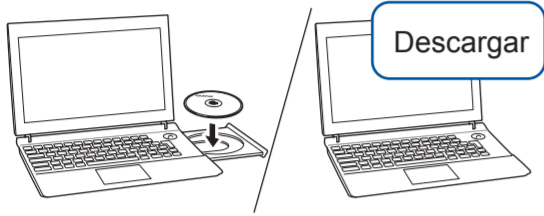
Dispositivo móvil



Diríjase al paso **12** y siga las instrucciones.

11 Conexión de la computadora

Brother actualiza regularmente el firmware para añadir funciones y aplicar correcciones a errores.
Para buscar el firmware más reciente, visite support.brother.com/up7.



Inserte el disco de instalación en la unidad de CD/DVD o descargue el Paquete completo de controladores y software en:

Para Windows®: support.brother.com/windows
Para Mac: support.brother.com/mac

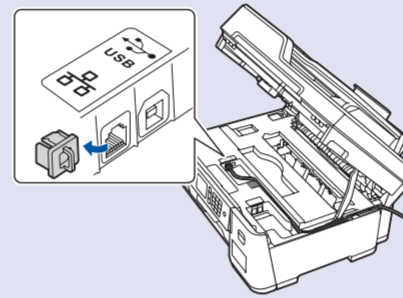
Si utiliza un sistema operativo reciente en su computadora, acceda a los sitios web anteriores para obtener un controlador actualizado e información sobre el software.

Siga las instrucciones que aparecen en la pantalla y lea los mensajes.

Para Windows®:
Si la pantalla de Brother no aparece automáticamente, diríjase a **Equipo (Mi PC/Este equipo)**. Haga doble clic en el icono de CD/DVD-ROM y, a continuación, haga doble clic en **start.exe**.

Para Mac:
Para conseguir una funcionalidad completa del controlador, recomendamos elegir el **controlador CUPS**.

En conexiones de red cableada y USB:
Localice el puerto correcto (basándose en el cable que utiliza) dentro del equipo como figura en la imagen.



Finalizado

Para usuarios de red:
Lo más conveniente es configurar una contraseña de administrador única en cada uno de los dispositivos de red. Le recomendamos cambiar la contraseña predeterminada de la Administración basada en Web, **initpass**, para usar las utilidades/herramientas de red con seguridad.

¿No puede conectarse? Compruebe lo siguiente:

Red inalámbrica

Reinicie su enrutador/punto de acceso inalámbrico (si se puede).

Red cableada
Conexión USB

Desconecte el cable.

Reinicie su equipo y computadora y, a continuación, diríjase al paso **11**.

Si sigue sin conseguirlo, diríjase al paso **12**.

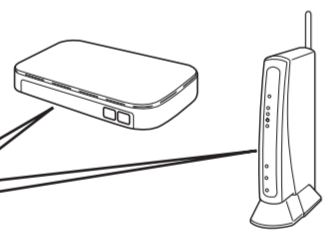
Si sigue sin conseguirlo, vaya a support.brother.com y consulte la sección de preguntas frecuentes y solución de problemas.

12 Configuración inalámbrica alternativa

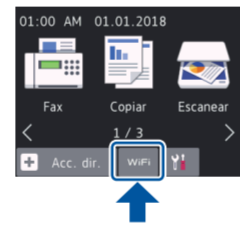
Busque el SSID (nombre de red) y la clave de red (contraseña) en el enrutador/punto de acceso inalámbrico y anótelos en la tabla a continuación.

SSID (nombre de red)	
Clave de red (contraseña)	

SSID: XXXXXXXX
Clave de red: XXXX



Vaya hasta su equipo y pulse **WIFI** > [Conf.Asistente] > [Sí].



Seleccione el SSID (nombre de red) de su enrutador/punto de acceso e introduzca la clave de red (contraseña).

Si la configuración inalámbrica es correcta, la pantalla táctil muestra [Conectada].

Si la configuración no es correcta, reinicie su equipo Brother y su punto de acceso/enrutador inalámbrico, y repita el paso **12**.

Para computadora

Vaya a **11** para instalar el software.

Para dispositivos móviles

Diríjase al paso **13** para instalar las aplicaciones.

Aunque no tenga un enrutador/punto de acceso inalámbrico, podrá conectar su dispositivo y equipo directamente. Si desea obtener más asistencia sobre redes inalámbricas, diríjase a support.brother.com/wireless-support.

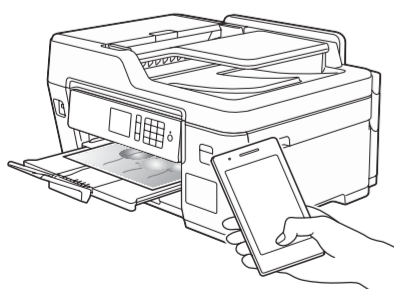
13 Impresión o escaneado con un dispositivo móvil

Su dispositivo móvil ha de estar conectado a la misma red inalámbrica que su equipo Brother.

Brother SupportCenter es una aplicación móvil que ofrece información de soporte actualizada para su producto Brother. Visite la App Store o Google Play™ para descargarla.



AirPrint está disponible para todos los dispositivos de iOS compatibles, como iPhone, iPad y iPod touch. No es necesario que descargue ningún software para utilizar AirPrint. Para obtener más información, consulte la *Guía del usuario online*.



Descargue e instale el Mopria® Print Service de Google Play™ con su dispositivo Android™.



Descargue e instale nuestra aplicación gratuita **Brother iPrint&Scan** desde una tienda de aplicaciones móviles como la App Store, Google Play™ o Microsoft® Store con su dispositivo móvil.

Aplicaciones opcionales

Puede imprimir desde su teléfono móvil o escanear en un dispositivo móvil con distintas aplicaciones.

Si desea ver más instrucciones, consulte la *Guía del usuario online*.



Información adicional sobre las conexiones inalámbricas: support.brother.com/wireless-support

Si desea consultar la sección de preguntas frecuentes y de solución de problemas, o para descargar software y manuales, visite support.brother.com. Para consultar las especificaciones del producto, consulte la *Guía del usuario online*.